

Please keep this
Bản lưu trữ

The rules for how to divide & collect the garbage.

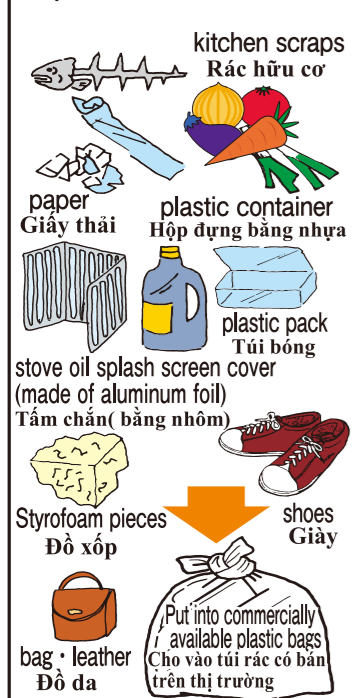
Cách phân loại rác và vứt rác

Dispose of items according to type at the garbage collection place no later than 7:30 a.m. on the designated collection day. The collection schedule varies depending on the neighborhood where you live. (Please don't put out the garbage the night before) Please put at the place where the Cleaning Center has designated. Vui lòng phân loại rác đúng cách và vứt tại điểm thu gom quy định trước 7h30 sáng của ngày thu gom. (Không vứt rác từ đêm hôm trước)

Burnable garbage
Rác cháy được

Collected twice a week
Tuần thu 2 lần
Monday & Thursday course and Tuesday & Friday course
(Lộ trình thứ 2, thứ 5 và thứ 3, thứ 6)

Small burnable garbage such as, kitchen scraps, paper, a small plastic container, leather items, plastics and so on.
Rác thải nhà bếp, rác hữu cơ, giấy thải, hộp nhựa, đồ da, đồ nhựa nhỏ có thể cháy được

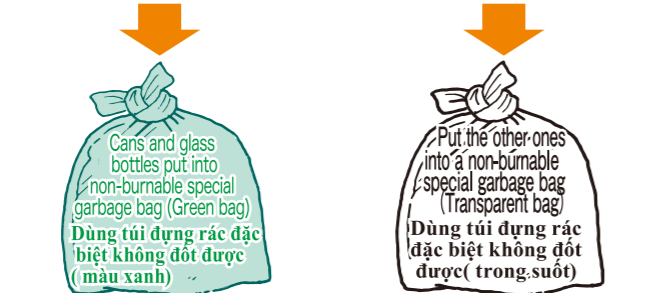
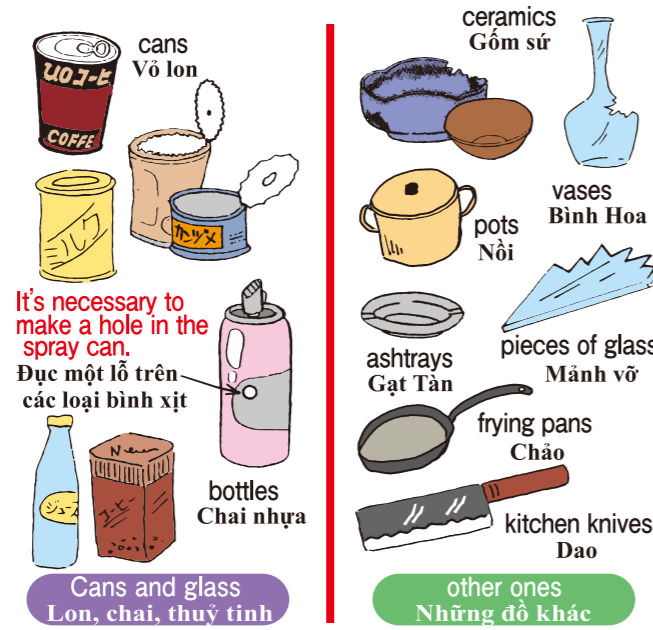


- Kitchen scraps completely drained of liquid.
- The things that can't fit into a plastic bag or are bulky to carry (such as styrofoam) need to be broken up into smaller pieces and then put into a plastic bag.
- When there is too much or too many bags of such garbage, bring them to the Cleaning Center yourself.
- Please soak up used cooking oil with a paper or cloth, then put into a plastic bag.
- Vui lòng chất hết nước của rác thải nhà bếp
- Những đồ cồng kềnh không cho vào túi nhựa, vui lòng cắt nhỏ ra và cho vào túi. Trong trường hợp có số lượng lớn, vui lòng mang đến trung tâm vệ sinh.
- Đối với dầu ăn, sử dụng giấy thấm từng chút một và cho vào túi nhựa rồi vứt.

Non-burnable garbage
Rác không cháy được

Collected once a month
Tuần 1 lần
Collection day varies depending on your area. So please check your areas non-burnable collection schedule. (Ngày thu gom khác nhau tùy thuộc vào từng hiệp hội khu phố, vì vậy vui lòng tham khảo "Lịch trình thu gom rác không cháy được".)

Cans, bottles, ceramics, small metal and so on.
Đồ hộp rộng, chai rộng, đồ gốm sứ, đồ vật kim loại nhỏ, v.v.



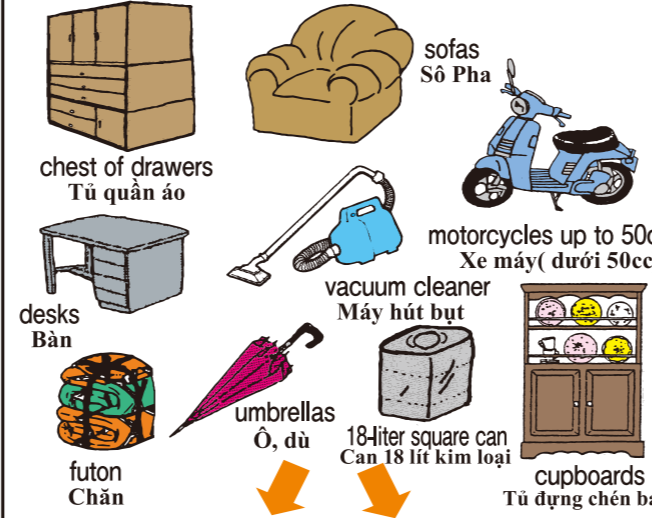
- Remove the cap, empty and rinse.
- Please wrap dangerous items (such as pieces of glass, cutlery, razor blades) in paper, and write the name of the item on the paper. Then put it into the plastic bag.
- Spray cans & fuel cans for portable cookers should definitely be emptied and for safety, go outside and make a hole in them.
- If frying pans & pots and so on can't be put into a non-burnable garbage bag, then please dispose of them on the day of collection for oversized garbage.
- Đối với các loại chai lọ, vui lòng tháo riêng nắp và rửa sạch bên trong.
- Đối với mảnh vỡ, các vật sắc nhọn, dao cạo... cần bọc lại cẩn thận bằng giấy, biểu thị rõ bên trong có gì và cho vào túi.
- Đối với bình xịt và xi lanh loại nhỏ, hãy đảm bảo rằng các chất bên trong đã được sử dụng và đục một lỗ ở bên ngoài.
- Đối với những vật dụng không vừa với túi đựng rác không đốt được, chẳng hạn như chảo, nồi, hãy vất chúng vào ngày thu gom rác cỡ lớn.

Oversized garbage
Rác cỡ lớn,

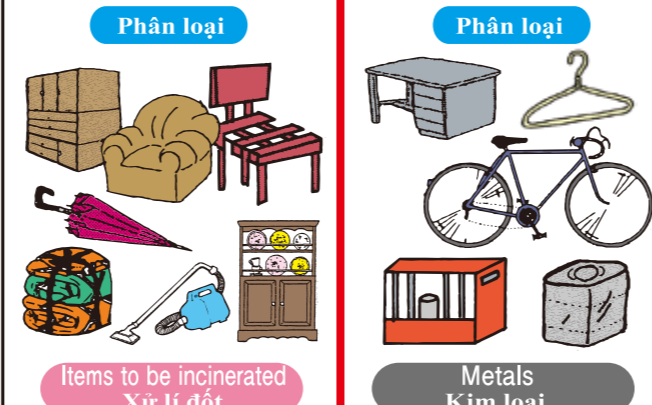
Collected three times a year.
Một năm 3 lần

Please check with your area leader or Estate Management Company, the day of collection. (hãy xác nhận ngày thu gom rác từ hội trưởng hiệp hội các khu phố hoặc chủ tòa nhà) Due to people who will illegally take the garbage for themselves or people who illegally put out their garbage; the Cleaning Center doesn't publicly announce the day of collection. Therefore, please ask your area leader the day of collection. *Để phòng tránh việc vất trộm, vất rác phạm luật, lịch trình thu gom rác sẽ không tiết lộ qua điện thoại.

Home appliances (except for specified home appliances) bicycle motorcycles up to 50cc futon umbrellas and so on.
Đồ nội thất, đồ gia dụng (ngoại trừ đồ gia dụng được chỉ định)
Xe đạp, xe máy dưới 50cc, nệm futon, ô, v.v.



Completely separate items to be incinerated from metal items.

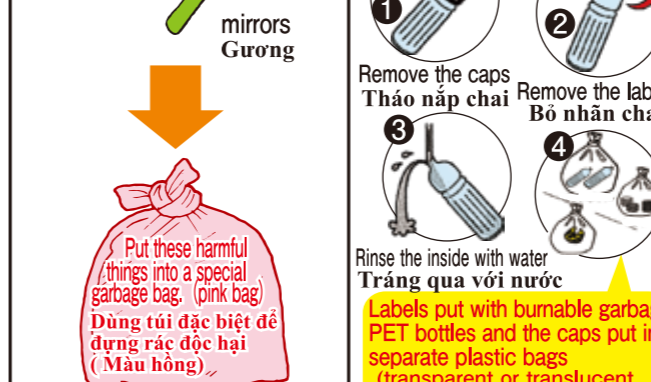
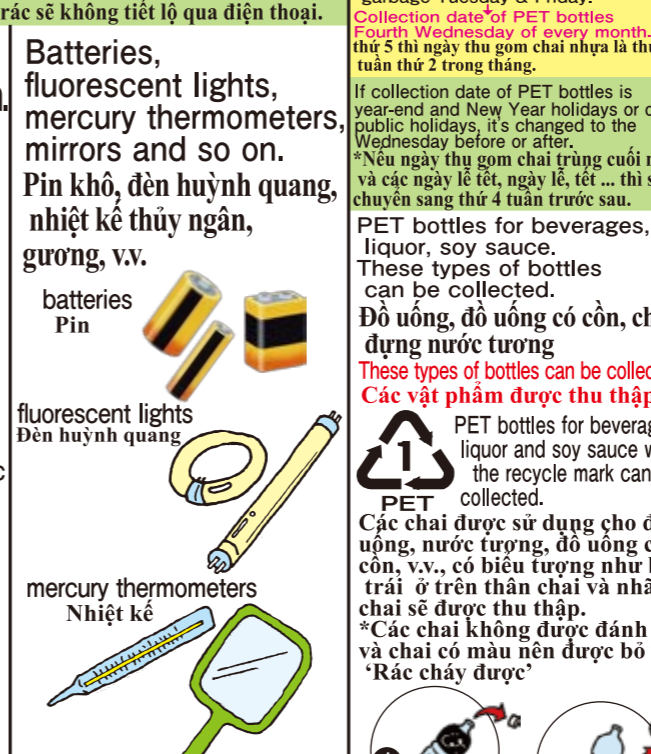


Wooden furniture, home appliances, futon and so on, which are burnable products, must be separated from metal products and metals (e.g. bicycles). A motorcycle up to 50cc, kerosine stove and so on. The fuel and oil should definitely be emptied. If it's too long, cut it up into 50cm to 1m pieces.

- Chia riêng biệt các "vật dụng xử lý bằng cách đốt" như đồ nội thất bằng gỗ, đồ gia dụng, chăn và "đồ kim loại" như các sản phẩm kim loại và xe đạp.
- Đối với xe máy dưới 50cc, và lò sưởi dầu... hãy xử dụng hết nguyên liệu đốt bên trong.
- Đối với những đồ dài, vui lòng làm ngắn còn 50 cm đến 1 m.

Harmful garbage
Rác có hại

Batteries, fluorescent lights, mercury thermometers, mirrors and so on.
Pin khô, đèn huỳnh quang, nhiệt kế thủy ngân, gương, v.v.



- At the oversized garbage place, please separate the oversized garbage from the harmful garbage.
- Tại nơi tập kết rác cỡ lớn, hãy đặt riêng biệt với rác cỡ lớn
- Apply cellophane tape to insulate the positive and negative poles.
- Đối với pin khô, dùng băng dính cách li cực dương và cực âm.

PET bottles
Chai nhựa
Collected once a month
1 tháng 1 lần

Ngày thu rác cháy ngày thu gom chai

Collection date of burnable garbage Monday & Thursday.
Collection date of PET bottles Second Wednesday of every month.
Ngày thu rác cháy được là thứ 2, Ngày thu gom chai nhựa là thứ 4 tuần thứ 2 trong tháng.

Collection date of burnable garbage Tuesday & Friday.
Collection date of PET bottles Fourth Wednesday of every month, thứ 5 thì ngày thu gom chai nhựa là thứ 4 tuần thứ 2 trong tháng.

If collection date of PET bottles is year-end and New Year holidays or other public holidays, it's changed to the Wednesday before or after.
*Nếu ngày thu gom chai trùng cuối năm và các ngày lễ tết, ngày lễ, tết... thì sẽ chuyển sang thứ 4 tuần trước sau.

PET bottles for beverages, liquor, soy sauce. These types of bottles can be collected.
Đồ uống, đồ uống có cồn, chai đựng nước tương
These types of bottles can be collected.
Các vật phẩm được thu thập

Please give recyclable waste to residents' association or children's association for resource recovery. Ask your area leader or children's association leader for details. If your residents' association doesn't do resource recovery, then apply through your residents' association to the Cleaning Center. The Cleaning Center will collect them once a month.
Hãy gửi cho hiệp hội cư dân và hiệp hội trẻ em để thu hồi tài nguyên. (Để biết thêm chi tiết, xin vui lòng liên hệ với hội trưởng khu dân cư và hiệp hội trẻ em.)
* Nếu bạn không tham gia vào các hoạt động thu hồi tài nguyên trong khu vực, có thể đăng ký với trung tâm vệ sinh, chúng tôi sẽ thu gom 1 tháng 1 lần



Please give recyclable waste to residents' association or children's association for resource recovery. If your residents' association doesn't do resource recovery, then apply through your residents' association to the Cleaning Center. The Cleaning Center will collect them once a month.
Hãy mang đến hiệp hội cư dân hoặc hiệp hội trẻ em để thu hồi tài nguyên. Nếu trong khu vực của bạn không có hoạt động thu hồi tài nguyên, bạn có thể đăng ký với hiệp hội cư dân để được thu gom 1 tháng 1 lần.

Used small household appliances
Đồ gia dụng nhỏ đã qua sử dụng

Collection BOX
Hộp Thu hồi

Collected used small household appliances that are able to fit in the slot of the collection box. (35cmx15cm)
Chỉ thu thập các thiết bị gia dụng nhỏ đã qua sử dụng có kích thước nhỏ vừa hộp thu hồi (35cmx15cm).

Collection Boxes are installed at City Halls, City Hall Branches, Public Halls, comprehensive park facilities, NishidaNakamachi-Fureai Center, Health Center, DMG MORI Yamato, Koriyamajo Hall and Cleaning Center.
*Hộp thu hồi được đặt tại tòa thị chính, mỗi chi nhánh, sảnh công cộng, cơ sở công viên chung, Trung tâm Y tế, Trung tâm Fureai Nishitanakacho, hội trường lâu đài DMG MORI Yamato Koriyama, và trung tâm vệ sinh.

Items to be collected
Các vật phẩm được thu thập

