



つながり

8/1
2019

令和元年 8月1日号 No.1191

編集・発行 大和郡山市 総務部 企画政策課



全国金魚すくい選手権大会

第16回大和郡山市大会 開催

7月13日(土)に、三の丸会館で開催され、
上位5組が表彰を受け、今年から上位20組が
全国大会に進みます

INDEX

- 3 | 第25回 全国金魚すくい選手権大会
- 4 | 8月20日～9月10日は野菜週間です
- 5 | 大和郡山市職員募集
- 11 | 後期高齢者医療保険
| 限度額適用認定証の交付について

大和郡山市役所

〒639-1198 大和郡山市北郡山町 248-4

電話 0743-53-1151 (代表)

FAX 0743-53-1049 (代表)

<http://www.city.yamatokoriyama.nara.jp/>





大和郡山市 広報

つながり

8月の市民相談

- **法律相談(予約制)**
7日(水)・14日(水)・21日(水)
13時～16時20分 市民相談室
- **女性のための法律相談(予約制)**
28日(水)
13時～16時20分 市民相談室
- **行政相談**
22日(木)
13時～16時 市民相談室
- **人権相談**
22日(木)
13時～16時 三の丸会館 円卓ルーム
- **DV・女性相談**
(専用電話 ☎ 52-6240)
(月～金) 8時30分～17時15分

※このほか、消費者相談・一般相談など各種相談を行っています。詳しくは、市民相談室(市役所人権施策推進課内・内線245)へ

- **住宅相談(無料・予約制)**
21日(水) 13時30分～ 市役所内311会議室
(受付:8月7日(水)～8月14日(水))
受付・問合せ＝入札検査課 施設整備室
(内線646・647)

納税・納付(納期限)

- **市県民税(第2期)【税務課】**
- **国民健康保険税(普通徴収第2期)【保険年金課】**
- **後期高齢者医療保険料(普通徴収8月分)【保険年金課】**
- **介護保険料(普通徴収8月分)【介護福祉課】**
<納期限:9月2日(月)>

大和郡山市の人口・世帯数

(6月30日現在・カッコ内は前月比)

- **人口**
- **総計** 86,216人 (-36)
- **男** 40,987人 (-19)
- **女** 45,229人 (-17)
- **世帯数** 38,172世帯 (+26)

6月の消防・救急出動件数

(カッコ内は前月比)

- **消防件数** 3件 (+1)
- **救急件数** 318件 (-98)

まちの鼓動

令和元年6月16日(日) 外国人金魚すくい体験会



南部公民館において、外国人のみなさんを対象にした金魚すくい体験会が開かれました。

今年の全国金魚すくい選手権大会は、サブタイトルを「Goldfish Scooping World Championship」にし、世界に向け発信しています。より多くの外国人のみなさんに金魚すくいをPRし楽しんでもらうために企画。

体験会では、金魚すくいや金魚折り紙の仕方を金魚マスターのみなさんが説明したりお手本を見せて外国人のみなさんに体験してもらいました。フィリピンやベトナムの方など様々な国の人々が楽しんでおられました。

令和元年7月4日(木) 七夕まつり

小泉保育園で少し早い七夕まつりがこの日開かれました。

ホールには、願い事が書かれた色とりどりの短冊が大きな笹に飾られていました。こどもたちは、七夕ごんべさんのうたの手遊びをしたり、ペープサート(紙人形劇)で七夕の由来を覚えてもらっていました。



短冊には、「アイスクリーム屋さんになれますように」や「竹馬のとちゅうのりが出来ますように」などいろいろな願い事が書かれていました。保育園の先生たちが短冊の紹介をして、最後にみんなでたなばたさまを元気に歌って、こどもたちは七夕まつりを楽しみました。

令和元年7月12日(金) 訪日教育旅行による学校交流



昭和小学校に教育旅行で中国から中学校2年の生徒23人と教員3人が訪問しました。

濱田校長先生が紙に中国語を書いて「共通の体験を通してたくさんの笑顔と元気を共有してもらいたいと思います」と話しました。

中国から来た生徒の代表は「今日の交流を通して互いの学校や国のことをもっと理解出来たら、皆さんと友達になりたい」とあいさつをしました。

昭和小学校5年生71人の代表4人が、大和郡山市や金魚の歴史を話し、金魚すくいの方法を映像で真剣に見て、金魚すくい大会が始まりました。初めての金魚すくいではなかなか思うようにすくうことができませんでしたが、2回目には上手にすくう子もいました。金魚すくいを楽しみながら、お互いに交流を深めていました。

金魚すくい大会が終わった後、みんなで日中友好のあかしとして集合写真を撮りました。

「つながり」に関するみなさんのご意見・情報をお寄せください。

TEL 53-1151 FAX 53-1049
kouhou@city.yamatokoriyama.lg.jp

今年の全国大会は？

8/18(日) 8:30開場
大和郡山市総合公園施設

第25回 全国金魚すくい選手権大会 ~Goldfish Scooping World Championship~

今年は第25回大会を記念し、世界的に活躍中の金魚絵師『深堀隆介さん』をお迎えし、ライブペインティングを行います。

容器に流し込んだ樹脂にアクリル絵の具で金魚を描がき、それを何層にも重ねる深堀さん独特の画法。その作品はまるで、今にも金魚が泳ぎだしそう。

大会当日は競技場の真真中に舞台をセットし、競技と同時進行で、ポイにみたてた巨大和紙に描きます。そして最後は…



©MasaruYAGI



タージンの楽しい司会

第1回大会から司会を務めるタレントのタージンさん。その軽やかなトークを今年もお楽しみに。

野外ライブステージ

野外テントに設けたライブステージでは、大会を盛り上げようと集まったアーティストたちがアリーナに負けない熱いステージを繰り広げてくれます。10:30～・13:00～の2回公演。

《出演者》

上野まな / 白井大輔 with
チーム金魚 / Honey GOLD
/ かぐれ / きんぎょのまあち
プロジェクト
司会は元女王卑弥呼の岡本さん・東さん



上野まな

フレンドリーマッチ

選手以外の人なら誰でも参加できるフレンドリーマッチ。小さな子どもさんや応援に来られた人も大会の醍醐味を味わってください。当日申し込みで先着100名まで。外国人の人もどうぞ。



金魚すくい練習会場・金魚の無料配布

選手も選手じゃない人も、まずは練習で大和郡山の元気な金魚をすくってみよう(ポイ2枚100円)。小さなお子さんにもすくえた喜びを味わってもらえる、とれとれ金魚すくいもやっています(10時～)。大会終了後は金魚を無料配布しています。



物産展・模擬店・とれとれ金魚すくい

金魚がとりもつご縁のまちの物産展や、地元名物の美味しいお店がズラリ！大会記念Tシャツやタオル、金魚グッズのお土産もそろっています。



キッズコーナー

- 藍染めポイの絵付け体験 (箱本館『紺屋』)
- お昼寝水槽の展示
- 金魚折り紙教室(金魚マイスター)
- 金魚クイズコーナー(金魚マイスター)



金魚スクエア前にデメッキーも登場したよ。会いに来てネ!!

前夜祭を開催します

日 時 = 8月17日(土) 18:00～19:30
 場 所 = HARUHI(元グランドサンピア奈良) JR郡山駅東側
 会 費 = 1,000円(フリードリンク・おつまみ)
 対象者 = 大会選手・家族・関係者(先着80名) 子どもさんは保護者同伴で
 申 込 = 8月8日(木)までにメール・FAXで 地域振興課まで



金魚すくい大会を世界へ発信。大和郡山で世界一が決まる。

やさい
8月31日は野菜の日

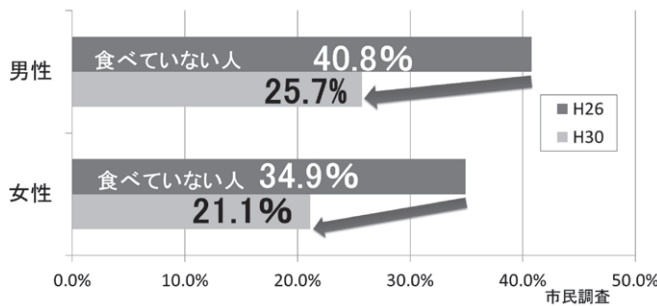
詳しくは、[ベジタベプラス](#) [検索](#)



8月20日~9月10日は
野菜週間です

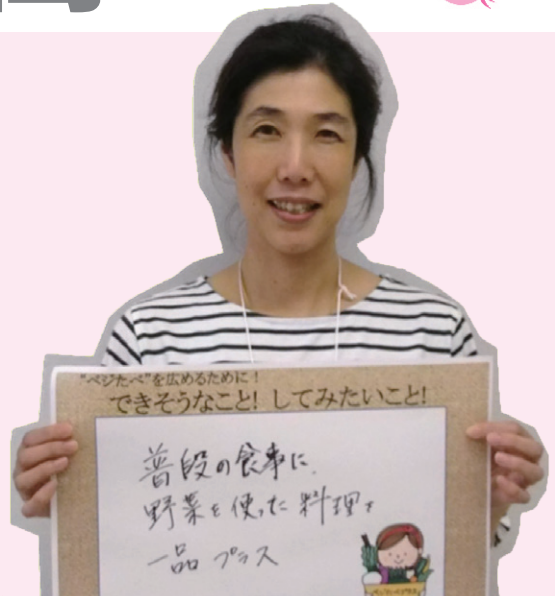
大和郡山市では、1日に食べる野菜の量が両手1杯(120g)未満の人を減らそうと、「いつもの食事に野菜をプラス」する『ベジタベプラスキャンペーン』に取り組んでいます。

1日に、野菜を両手1杯(120g)未満しか食べていない人の割合



平成30年の市民調査では、5年前と比べて、両手1杯未満しか食べていない大人の割合は、減ってきています。しかし、改善してきているとはいえ、その割合は、国とほぼ同水準になったにすぎません。特に、40~60歳代の働き盛り世代の男性、20代の女性で野菜を食べていない人が多くなっています。

生活習慣病予防、美容にいいと言われる野菜ですが、よいとわかっていても、なかなか毎食、毎日とりにくいものです。簡単に1回120gの野菜がとれたり、子どもも食べる時短レシピがありますので利用してみてください。普段から、野菜を意識して食べましょう！



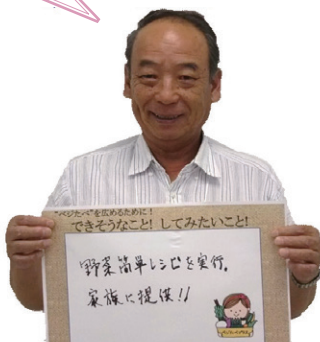
市民の健康づくりを推進するため、市民の代表から選ばれた「すこやか21推進委員」の人と、大和郡山市独自の『野菜週間』に市内あちこちで野菜を意識して食べる取り組みを行います。

さんて郡山公式 SNS

アクセスはこちらから！
野菜週間中の情報を配信します。



野菜がとれる簡単
レシピを公開中！
詳しくはホームページでチェック！



問合せ=保健センター
(☎58-3333)

フライパンいらす！

レンジでカンタン焼きうどん



材料 (1人分)

冷凍うどん (1玉)	200g
豚(バラ)すき肉	40g
キャベツ	40g
にんじん	20g
玉ねぎ	30g
ニラ	10g
しめじ	20g
A 濃口しょうゆ	小さじ1
だし(素)	小さじ1/2
かつお節	1g

作り方

- ①豚肉はひと口大に切る。
- ②キャベツはざく切り
にんじんは短冊切り
玉ねぎはうす切り
ニラは3cm長さに切る。
しめじはほぐしておく。
- ③Aを合わせておく。



- ④耐熱皿(カレー皿)に冷凍うどんをのせ、うどんの上に豚肉を重ならないようにのせる。
- ⑤④の上に、にんじん、玉ねぎ、しめじ、ニラ、キャベツの順にのせ、
- ⑥加熱後、よく混ぜてAを加えさらに混ぜる。仕上げにかつお節をかける。

栄養価 (1人分)

エネルギー	炭水化物	脂質	タンパク質	食塩相当量
407kcal	51.9g	14.8g	13.9g	1.7g

このメニューで
両手1杯(120g)
の野菜がとれます



Presented by 大和郡山市健康づくり推進員連絡協議会 (2019年発行)
問合せ・事務局: 大和郡山市保健センター 0743-58-3333

大和郡山市職員募集

詳しくは、募集要項をご覧ください。
(市ホームページからもご覧いただけます)

第1次試験日 9月22日(日)
 申込受付期間 8月9日(金)～23日(金) 8時30分～17時15分(土・日曜、祝日は除く)
 要項配布・受付場所 市役所 秘書人事課(2階202番窓口)
 問合せ 秘書人事課内 市職員採用試験委員会(内線221～224)

試験区分	採用 予定 人員	受 験 資 格		
		※年齢は、平成31年3月31日満了時点で記載しています。		
		年 齢	学 歴	免 許 ・ 資 格 等
事 務 職 (上 級)	10人	28歳未満 平成3年4月2日以降生まれ	大学 卒業以上	要件なし
		33歳未満 昭和61年4月2日以降生まれ		社会福祉士・精神保健福祉士・介護福祉士・図書館司書のうち、いずれか1つ以上を取得している人
事 務 職 (初 級)	2人	21歳未満 平成10年4月2日以降生まれ	高校 卒業以上	短期大学卒業・大学卒業の人は受験できません
土 木 技 術 職	3人	30歳未満 平成元年4月2日以降生まれ	大学 (土木専門課程) 卒業以上	要件なし
		40歳未満 昭和54年4月2日以降生まれ		土木技術者としての職務経験(同一の民間企業か国・地方公共団体の機関で、土木工事の設計か施工管理を主たる任務とする職に1週あたり30時間以上かつ12月以上継続して就業した期間に限る)が通算して5年以上ある人
建 築 技 術 職	2人	30歳未満 平成元年4月2日以降生まれ	大学 (建築専門課程) 卒業以上	要件なし
		40歳未満 昭和54年4月2日以降生まれ		建築技術者としての職務経験(同一の民間企業か国・地方公共団体の機関で、建築工事の設計か施工管理を主たる任務とする職に1週あたり30時間以上かつ12月以上継続して就業した期間に限る)が通算して5年以上ある人
保 育 士 ※配属先は、保育園・ こども園・幼稚園	10人	28歳未満 平成3年4月2日以降生まれ	要件なし	保育士資格・幼稚園教諭免許の両方を有する人
		33歳未満 昭和61年4月2日以降生まれ		保育士資格・幼稚園教諭免許を両方有する人で、保育士または幼稚園教員としての職務経験(1週あたり30時間以上勤務した期間に限る)が通算して24月以上ある人
保 健 師	2人	30歳未満 平成元年4月2日以降生まれ	要件なし	保健師資格を有する人
		35歳未満 昭和59年4月2日以降生まれ		保健師資格を有する人で、保健師としての職務経験(1週あたり30時間以上勤務した期間に限ります。)が通算して24月以上ある人

令和元年度 奈良県広域消防組合 消防職員採用募集案内【後期】

奈良県広域消防組合では、令和2年4月1日採用予定の消防職員(募集区分：短大、高校区分)を募集します。募集内容など詳細は、県広域消防組合ホームページ(<http://www.narask119.jp>)で掲載予定です。

問合せ＝奈良県広域消防組合 消防本部人事企画課 人事係(橿原市慈明寺町・☎0744-20-1119)

令和2年4月1日採用予定 大和郡山市社会福祉協議会職員募集

試験日＝10月13日(日)

試験区分	採用予定	受験資格
事務職員 (社会福祉士)	1名	昭和60年4月2日以降に生まれた人で、学校教育法による大学(短大含む)を卒業または卒業見込で、普通運転免許と社会福祉士資格(令和2年3月取得見込みの人を含む)を有する人
事務職員 (総合職)	1名	平成3年4月2日以降に生まれた人で、学校教育法による大学(短大含む)を卒業または卒業見込で、普通運転免許を有する人

受付期間＝9月2日(月)～9月20日(金) 8時30分～17時15分(土・日曜、祝日は除く)

申込・問合せ＝社会福祉会館1階 社会福祉協議会 総務課(植槻町3-8・☎53-6533)

※詳しくは、採用試験要項(社会福祉協議会 総務課にて配布中)をご覧ください。

資源集団回収活動の 新規団体の登録を受け付けます

資源集団回収活動に対する報償金の交付対象となる地域住民団体(自治会等)を新規に募集します。

対象団体＝下記①～③のすべてにあてはまる団体

①市内で、一定の地域住民(おおむね20世帯以上)で構成された団体であること

②営利を目的としない団体であること

③年間活動計画(原則として、月1回以上)を有し、継続した回収活動を行う団体であること

対象資源＝ダンボール、古新聞、古雑誌、古布、牛乳パック

報償金＝回収業者に引き渡した資源1kgにつき2円

※新規登録団体の報償金は、9月1日以後の活動分から適用します。

※すでに登録済みの団体の手続きは不要です。

申込・問合せ＝8月23日(金)までに、清掃センター(☎53-3463)へ

ポリテクセンター奈良 公共職業訓練 受講生募集

訓練科名＝①CAD / NC技術科デュアル・②電気設備技術科デュアル・③住環境コーディネーター科

対象＝訓練を受講して再就職を希望する人(①②は45歳以下の人)

定員＝①②各5人、③15人

訓練期間＝10月2日(水)～令和2年3月31日(火)

訓練場所＝ポリテクセンター奈良(橿原市城殿町)

費用＝受講料無料(ただし教科書代等は自己負担)

募集期間＝8月1日(木)～30日(金)

詳細・問合せ＝ポリテクセンター奈良(☎0744-22-5226) (地域振興課)

熱中症を予防しよう～5つの声かけ～

温度に気をくばろう

飲み物を持ち歩こう

休息をとろう

栄養をとろう

声をかけ合おう

「熱中症予防 声かけプロジェクト」(<http://www.hitosuzumi.jp>)

(保健センター)

ご利用ください

熱中症対策の一環で、暑さにより屋外等で気分が悪くなられた市民のみなさんが、暑さや日差しから逃れるため、一時的にクールダウンできる場所『クールシェルター』として、下記の市の公共施設をご利用ください。

<対象施設> 市役所・各地区公民館・南部公民館・DMG MORIやまと郡山城ホール・市立図書館・総合公園施設・矢田コミュニティ会館・各ふれあいセンター・社会福祉会館・小泉町出屋敷コミュニティセンター・里山の駅「風とんぼ」・保健センター「さんて郡山」 ※各施設、業務時間中のみ利用可能。

オストメイトの個別無料相談会を開催します(申込不要)

オストメイト(人工肛門・人工膀胱をもっている人)で、色々な悩み・苦勞を専門家や同じ立場の人に相談して元気になりませんか。専門看護師・支部役員・ストーマ装具業者が相談に応じます。

日時・場所=①8月20日(火)9時~12時

奈良県文化会館(奈良市登大路町)

②8月24日(土)9時~12時

奈良県社会福祉総合センター(橿原市大久保町)

対象=県内在住のオストメイトの人

問合せ=日本オストミー協会 奈良県支部 本間

(☎090-4908-7619)

(厚生福祉課)

原爆死没者のごめい福を ~市内寺院で梵鐘を鳴らします~

広島・長崎に原爆が投下された8月6日と9日の両日、原爆死没者のご冥福と世界恒久平和の確立を祈念するため、県下各市の寺院で梵鐘を鳴らして、広く非核平和を訴えます。

家庭、職場、地域で敬けんな黙とうを捧げられますようお願いします。

日時=・8月6日(火)(広島原爆投下日)8時15分から6回

・8月9日(金)(長崎原爆投下日)11時2分から9回

問合せ=厚生福祉課(内線532)

第16回シンポジウム ~人権侵害の今を斬る~

日時=8月9日(金)13時開会

場所=かしはら万葉ホール(橿原市小房町)

詳細・問合せ=奈良県市町村人権・同和問題「啓発連協」事務局(☎0744-22-9611)(人権施策推進課)

■くらしのインフォメーション■

ひとりで悩まないで

わたしたちにご相談ください!



コインパーキング でのトラブル

大和郡山市消費者センター
☎53-1583(直通)
相談受付 月~金曜日
9時~16時

最近ではコインパーキングがあちこちで増え、車で外出の際、便利に利用することができます。しかし、料金をめぐって思わぬトラブルも発生しています。

【相談事例】

- ①コインパーキングの看板に「1日最大900円」と表示されていたので2日間駐車したところ、出庫時に料金が4,900円になった。1日900円になるのは、最初の1日だけということが後でわかった。
- ②「1日最大1,000円」と大きく書かれていたので利用したが、1日1,000円なのは平日のみで、日曜・祝日は1日2,000円だった。
- ③コインパーキングの利用料金200円を払おうと精算機に500円硬貨を入れたが、おつりが出なかった。

【問題点】

「1日最大〇〇円」「24時間最大△△円」などと書かれていても、多くの場合、適用は「1回限り」「24時間以降は通常料金」などと注意書きも書かれています。また最大料金になるのは「夜間のみ」あるいは「平日のみ」など、さまざまな条件がある場合もあります。③のように、おつりや一旦入れた硬貨が返却されない仕組みの自動精算機もあります。

【アドバイス】

お得な料金だけが大きく表示され、ただし書きや複雑な条件は小さな文字で書かれ、気づきにくいこともあります。入庫前に車の中から確認するのはむずかしいかもしれませんが、可能な限り看板の小さな表記や、入り口付近・精算機付近の案内にも目を通し、料金やその他の利用条件も確認しておきましょう。入庫後には、おつりが出る精算機かも確かめておきましょう。



児童扶養手当制度 のおしらせ

児童扶養手当は、父(母)と生計を共にできない場合(死亡・離婚・未婚・生死不明・その他)か、父(母)が重度の障害者である場合に児童の父(母)、または父母にかわってその児童を育てている人に支給されます。

※児童とは、18歳に達する日以降最初の3月31日までの人のこと。心身に一定の障害がある場合は20歳までの人。詳しくは、下記へ問い合わせてください。

支給方法＝請求をして認定されると、請求の翌月分からの手当が奇数月に(それぞれの前月分まで)支給されます

※今年度に限り、8月～10月分は11月に支給されます。

※前年(1月～10月分までの手当については前々年)の所得が所得制限限度額以上の場合、手当は支給されません。

※対象となる児童の範囲や所得制限など、詳しくはこども福祉課(内線522)へ。

◆手当を受けているみなさんへのお知らせ

【児童扶養手当の現況届を提出してください】

現況届は、前年の所得や児童の養育状況などを確認するための大切な届です。この届をしないと、11月分以降の手当が受けられないので、必ず受給者本人が届をしてください。

対象＝7月末現在で手当を受けている人・全部停止の人
※対象となる人には、郵送で通知を送付します。

期間＝8月1日(木)～30日(金)(土・日曜と祝日を除く)

届に必要なもの＝①印かん ②手当証書(全部停止者は除く) ③その他必要な書類は各個人に通知します

【児童扶養手当一部支給停止適用除外事由

届出書の申請について】(該当者のみ)

児童扶養手当を受給して5年、または支給要件に該当した時から7年を経過した人は、それまでの手当額の2分の1が減額されます。

ただし、就業中や求職活動中である場合、障害・病気により就業ができない等の事由に該当する場合は、届出により減額の対象にはなりません。

該当する人にはすでに届出用紙を送付していますので、現況届提出時にあわせて提出してください。

なお、届出のない場合は、手当額が減額される場合がありますので注意してください。

◆共通

届出先・詳細・問合せ＝こども福祉課(内線522)

乳幼児医療費助成を 受けている人へお知らせ

令和元年8月1日から就学前の子どもの医療費助成が、現物給付方式に変わります。

現物給付方式とは、県内の医療機関を受診する時、受給資格証を提示することで医療費のお支払いが一部負担金(ひと月、一医療機関あたり500円、14日以上入院の場合1,000円)までとなります。

これに伴い、受給資格証が白色から水色に変更となっています。新しい受給資格証は、7月下旬頃に送付していますので、ご確認ください。

※ひとり親家庭等医療費助成、心身障害者医療費助成を受けている就学前の子どもの受給資格証も、水色に変更のうえ送付していますので、ご確認ください。

問合せ＝保険年金課 医療係(内線327・328)

令和2年度 市立幼稚園 入園児を募集します

入園資格＝市内在住で、下記年齢の幼児

□3歳児：平成28年4月2日～平成29年4月1日生まれ

□4歳児：平成27年4月2日～平成28年4月1日生まれ

□5歳児：平成26年4月2日～平成27年4月1日生まれ

※当市に令和2年3月31日までに転入予定の人も申し込みできます。

申込＝8月27日(火)～9月3日(火)の9時～16時(土・日曜を除く)に、①入園願 ②誓約書 ③入園児の住民票の写し ④印かんを持って、入園を希望する幼稚園へ(1園に限る)

※①②の書類は各幼稚園にあります。期間内に受け取り提出してください。

※入園願提出者には、入園願受付票をその場で交付し、後日、入園前健康診断と面接を行います。

※平和幼稚園については、令和3年度から平和保育園と統合により、(仮称)平和認定こども園となります。こども園は平和幼稚園敷地での開園となり、建設工事のため、令和2年度は平和小学校南棟1階を利用して保育を行います。

※幼稚園の教育時間終了後、預かり保育を実施しています。現在、実施日・時間・条件・内容等を検討しています。詳細が決まりしだい、園や広報をとおしお知らせします。

問合せ＝最寄りの幼稚園か学校教育課(内線723)

特別児童扶養手当制度 のおしらせ

20歳未満の身体や精神に中程度以上の障害や病気（おおむね身体障害者手帳の1～3級と4級の一部、療育手帳AとBの一部など）の児童を家庭で育てている父か母、または父母にかわってその児童を育てている人に支給されます。

手当の額＝1級：52,200円 2級：34,770円

支給方法＝請求をして認定されると、請求の翌月からの手当が4月・8月・11月に（それぞれの前月分まで、11月は当月分まで）支給されます。

※前年（1月～7月分までの手当については前々年）の所得が所得制限限度額以上の場合は、手当は支給されません。

※対象となる児童の範囲や所得制限など、詳しくはこども福祉課（内線522）へ。

◆手当を受けているみなさんへのお知らせ

【特別児童扶養手当の所得状況届を提出してください】

所得状況届は、前年の所得や児童の養育状況などを確認するための大切な届です。この届をしないと8月分以降の手当が受けられないので必ず届をしてください。

対象＝7月末現在、手当を受けている人

期間＝8月9日（金）～9月11日（水）（土・日曜を・祝日を除く）

届に必要なもの＝①印かん、②手当証書（全部停止者は除く）、③その他必要な書類は各個人に通知します

届出先・詳細・問合せ＝こども福祉課（内線522）

「やまとこども園 mimi」 入園園児を募集します

募集クラス・人数＝

0歳児：6人、1歳児：12人、2歳児：12人

募集期間＝8月1日（木）～30日（金）

住所＝高田町280-1

申込・問合せ＝こども福祉課 保育係（内線524）

※新規開園につきオープニングスタッフも募集しています。詳しくは、やまと保育園（☎56-6680）へ。

都市計画（生産緑地地区） の変更について

大和都市計画生産緑地地区が変更されましたので、縦覧を行います。

変更する地域＝北郡山町地内、魚町地内

縦覧できる場所・問合せ＝都市計画課（内線674）

近鉄郡山駅周辺地区 まちづくり基本計画

令和元年7月、まちづくり基本構想に基づくまちづくりを実現するため、方針や取り組むべき事業をまとめた「近鉄郡山駅周辺地区まちづくり基本計画」を策定しました。市ホームページの「近鉄郡山駅周辺地区まちづくり」のページからご覧いただけます。

問合せ＝都市計画課（内線672）

地区別懇話会 開催のお知らせ

市では都市計画マスタープラン、総合交通戦略をそれぞれ策定する予定です。そこで、各地域のみなさんに計画づくりに参加していただき、まちの現況・課題や地域のまちづくりの方向について話し合いをするための地区別懇話会を開こうと考えています。この懇話会で話し合われた内容は、計画作りの資料として活用していきます。

日時・場所＝

- ①東地区：9月7日（土）10時～12時 平和地区公民館
 - ②西地区：9月7日（土）14時～16時 片桐地区公民館
 - ③北・中央地区：9月8日（日）10時～12時 中央公民館
 - ④南地区：9月8日（日）14時～16時 昭和地区公民館
- ※ご自身と関連のある地区へご参加ください。

対象＝市内在住・在勤・在学の18歳以上の人

申込・問合せ＝申込用紙に必要事項を記入し、8月23日（金）（郵送の場合、必着）までに都市計画課（内線674）へ
※申込書は都市計画課（窓口406番）、各支所に設置のほか、市ホームページからダウンロードできます。また、応募者多数の場合は抽選となります。

清掃センター 休日業務のご案内（8月）

次の日のごみの収集・持込ごみの受付は、下表のとおりとします。ご協力をお願いします。

月日	可燃ごみの収集	持込ごみの受付	不燃ごみの収集
8月12日（月） 山の日	通常どおり 収集 （可燃ごみのみ） 月・木コース	9:00～ 12:00	毎月第2月曜 の区域は 8月15日（木） に変更

問合せ＝清掃センター（☎53-3463）

※お盆期間中（8月13日（火）～16日（金））は平常通りごみの収集・持ち込みごみの受付を行います。

※可燃ごみは交通事情により、早めに収集する場合があります。ごみは7時30分までに出していただきますようお願いいたします。

住宅用火災警報器の点検をしましょう！

平成18年から新築住宅に、平成21年からは既存住宅も含むすべての住宅に住宅用火災警報器の設置が義務付けられました。まだ設置していない住宅があれば、住宅用火災警報器を設置しましょう。また、住宅用火災警報器が設置10年を経過している場合や著しく汚れている場合は、劣化や電池切れが生じている場合があり、警報器本体を交換してください。

点検(作動確認)方法＝

器具のタイプにより、ボタンを押す(ひもを引く)と、正常なら右図のように鳴ります



※メーカーや製品により警報音は違います。取扱説明書で確認してください。

問合せ＝奈良県広域消防組合大和郡山消防署予防課(☎59-1289)

出張ハローワーク ひとり親全力サポートキャンペーン

ハローワークでは、児童扶養手当を受給している「ひとり親」世帯のみなさんの就職活動支援として、奈良県スマイルセンターと連携し、市役所内で臨時に「出張ハローワーク」を開設します。(相談無料・申込不要)

日時＝8月9日(金)・23日(金) 各日9時～16時

場所＝こども福祉課(窓口119番)

対象＝児童扶養手当を受給している、ひとり親世帯の人
詳細・問合せ＝ハローワーク大和郡山(☎52-4355)
(地域振興課)

就職応援フェア「合同企業説明会」(参加無料・申込不要)

日時＝8月23日(金) 11時～17時

場所＝奈良県文化会館(奈良市登大路町)

対象＝2020年3月に大学等を卒業予定の学生及び15歳以上でおおむね40代前半までの若年求職者

詳細・問合せ＝東京リーガルマインド(☎0742-93-6825)
(地域振興課)

放送大学 10月入学生募集

放送大学では、9月20日(金)まで、10月入学生を募集しています。詳しくは下記まで。

詳細・問合せ＝放送大学 奈良学習センター(☎0742-20-7870)
(生涯学習課)

2020年版 奈良県民手帳の予約受付を開始します

10月発売予定の2020年版 奈良県民手帳の予約受付を開始します。

費用＝1冊500円

※様式は、表紙146mm×88mm、約260ページ。

※表紙の色は、すほう色(県章の色)と黒色の2種類から選んでいただけます。

予約・問合せ＝8月30日(金)までに、地域振興課(内線565)へ



子育て教室 参加者募集 (参加無料・要申込)

日時＝13時30分～16時(受付13時から)

日程	内容	講師
9/5(木)	子育てについてのお話、ふれあい遊び、子どもの応急手当、子育てフリートーク	保健師・救急救命士
9/26(木)	離乳食のすすめ方、実演と試食(託児あり)	管理栄養士

場所＝さんて郡山

持ち物＝母子健康手帳・筆記用具、2回目のみ、エプロン・三角巾・ふきん3枚・台ふきん1枚(子ども同伴の場合は、赤ちゃん用品(おむつ、ミルクなど)とバスタオル)

対象・定員＝生後4～6ヵ月までの乳児とその保護者、35組

申込・問合せ＝電話または大和郡山市ホームページの申し込みフォームでさんて郡山(☎58-3333)へ

男性料理教室 受講者募集(要申込)

日時・場所＝各日9時30分～14時

日程	内容	場所
8/27(火)	野菜たっぷり和風料理	さんて郡山
9/19(木)	野菜たっぷり中華風料理	

持ち物＝エプロン、三角巾か大判のハンカチ、ふきん3枚、手拭きタオル、筆記用具

対象・定員＝市内在住の男性で2回出席できる人、20人
費用＝1,500円(テキスト代含む)

申込＝8月5日(月)～8月16日(金)に電話でさんて郡山へ(☎58-3333)

骨髄ドナー 支援制度スタート

今年4月以降に、骨髄移植ドナーとして骨髄等を提供された市民の人を支援する助成事業を始めました。対象者や助成の内容等はお問い合わせください。

詳細・問合せ＝保健センター「さんて郡山」(☎58-3333)

認知症は、早期発見・早期対応すると、
症状の進行が緩やかになることが知られています
<例えば…こんなことはありませんか？>

- 物忘れが目立つ、約束したことを忘れる
- ごみ出しができない、部屋が散らかってる
- 認知症と診断されたけど、受診や介護サービスを拒否する
- 医療や介護サービスを利用したいがどうしたらよいかわからない…
- 認知症の症状が強く介護や対応に困っている

住み慣れた地域でいつまでも
安心して生活していけるように…
認知症初期集中支援チーム

地域包括支援センターの医療・介護・福祉の専門職がひとつのチームを組み、認知症の専門医の協力を得て活動しています。

認知症の人、または疑いのある人、その家族をチーム員が訪問し、お困り事に一緒に対応したり、適切なサービス・支援・医療機関に結びつけるなど、初期の支援を行うチームです。

対象 = 40歳以上で自宅で生活をしており、認知症の症状で困っている人

問合せ =

地域包括支援センター	第二地域包括支援センター	第三地域包括支援センター	第四地域包括支援センター
郡山北・郡山西・矢田 55-7733	片桐・西田中・新町(一部) 55-7011	昭和・治道・筒井 57-2233	平和・郡山南 51-0700

**若年性認知症相談会
を開催します(要予約・相談無料)**

65歳未満で発症する認知症のことを「若年性認知症」といいます。医療・介護・就労・経済的支援についてなどお気軽にご相談ください。ご家族からの相談も受け付けます。(相談は1人30分程度)

日時 = 9月1日(日) 13時～15時

場所 = 第四地域包括支援センター(平和地区公民館内)

相談員 = 奈良県若年性認知症サポートセンター 室長
尾崎 京子さん

申込・問合せ = 第四地域包括支援センター(☎51-0700)

**大和郡山市認知症サポーター
養成講座(受講無料・要申込)**

～認知症になっても安心して暮らせるまちづくり～

認知症を理解し、認知症の人や家族を見守る、認知症サポーターになりませんか？

日程	時間	場所	定員
9月3日(火)	14:00～15:30	三の丸会館	15人

内容 = 認知症の症状と対応、予防についての基礎知識など

申込・問合せ = 電話で、地域包括支援センター
(☎55-7733)へ

後期高齢者医療保険 限度額適用認定証の交付について

医療費の限度額は所得区分によって異なります。医療機関の支払いを限度額までにするためには、所得区分により「限度額適用認定証」が必要な場合があります。

認定証が必要な人で、医療費が高額になる場合は、あらかじめ保険年金課(窓口101番)で「限度額適用認定証」の交付申請をし、医療機関に提示するようにしてください。

※平成30年度に認定証の交付を受けている人で、8月以降も認定できる人には、7月下旬に認定証を送付していますのでご確認ください。

※新たに認定証の交付を受けられる人は申請が必要です。(申請に必要なもの…保険証、印鑑・代理人が手続きされる場合は委任状など)

所得区分		医療機関に提示するもの	
現役並み所得者	Ⅲ (住民税課税所得 690 万円以上)	保険証	(認定証は不要)
	Ⅱ (住民税課税所得 380 万円以上)	保険証	限度額適用認定証 ← 申請必要
	Ⅰ (住民税課税所得 145 万円以上)	保険証	限度額適用認定証 ← 申請必要
一般 (住民税課税所得 145 万円未満)		保険証	(認定証は不要)
非課税世帯	低所得者Ⅱ	保険証	限度額適用・標準負担額減額認定証 ← 申請必要
	低所得者Ⅰ		

問合せ = 保険年金課 医療係 (内線 327・328)

9月は「2019クリーンアップなら」キャンペーン月間です

～クリーンな心でグリーンな奈良に～

9月第1日曜は、統一実践日とし、県内20コースでポイ捨てゴミの美化運動を行います。

日時＝9月1日(日) 8時30分～(約2時間)

※雨天決行。ただし、当日朝6時以降に大雨・洪水警報が注意報、暴風警報のいずれか発令時は中止。

集合場所＝市役所正面広場

持ち物＝清掃できる服装・帽子・飲み物など

※軍手・ゴミ袋等は準備しています。

問合せ＝総務課(内線252・255)

親子であそぼう♪「つどいの広場」(参加無料)

ママやパパ、おじいちゃん、おばあちゃんと一緒に参加して各広場で楽しく遊びましょう。

名称	日時	場所
親子たんとん 三の丸広場	月・火・木曜 10時～15時30分	三の丸会館
親子たんとん つつい広場	月～金曜 10時～15時30分	南井町児童館 ※8月は休み
親子たんとん 郡高広場	水曜 10時30分～13時30分	郡山高校 校友会館 ※8月は休み
親子たんとん かたぎり広場	木・金曜 10時～15時30分	片桐地区公民館
ととランド	日曜 10時～15時	平和地区公民館

※ランチタイム・おやつタイムを広場で過ごされる人は、各自で持参して願います。(親子たんとん郡高広場はランチタイムのみです。)

※各広場、祝日・GW・年末年始は休みです。その他、休みとなる日があるので、詳細は問合せてください。

申込・問合せ＝子ども福祉課(内線526)

停電に関するアプリの紹介(関西電力からのお知らせ)

関西地域の停電に関する情報をスマートフォンアプリで確認できます。QRコードを読み取るか、ホームページ(<https://www.kepco.co.jp/souhaiden/supply/teiden-appli/index.html>)にアクセスしてください。



問合せ＝関西電力(☎0800-777-3081)(市民安全課)

こどもサポートセンター 新規サポーター(有償)募集

対象＝子育て支援に興味があり、毎月第1水曜午前に開催の定例会にできる限り参加でき、市内在住で20歳～60歳の心身ともに健康な人

※応募後、面談・勉強会の受講・実習があります。

◆サポートセンターの利用について

利用時間＝9時～21時(市民交流館の開館時間)

場所＝市民交流館

対象＝おおむね4ヵ月～小学3年生

利用料金＝(1時間あたりの料金です)

平日：700円～、休日：800円～

※別途、300円の登録料が必要となります。

問合せ＝大和郡山市こどもサポートセンター(☎53-1213)

中小企業退職金共済制度 で会社に活力を！

「中退共」は中小企業のための国の退職金制度です。また国による税制上の優遇を受けられます。

詳細・問合せ＝中小企業退職金共済事業本部(☎03-6907-1234)
(地域振興課)

イベント・募集

イベント 箱本館「紺屋」 「紡ぐ・染める・織る」講座

綿花から糸を紡いで藍で染めて、木枠を使って織ります。

糸作りから染め・織りまでの工程を体験してみませんか。



日時＝9月7日(土)・21日(土)・28日(土) 各日10時～15時

対象・定員＝中学生以上で3日間参加できる人、10人

費用＝4,500円

申込・問合せ＝8月10日(土)9時から電話で、箱本館「紺屋」(☎58-5531)へ

※先着順1コール1人分のみ予約可。

※途中1時間昼食休憩あり。

※作業工程上、乳幼児を含む子供のご同伴はご遠慮ください。ご本人のみの受講をお願いします。

イベント 郡山城天守台展望施設の 特別開放について

郡山城天守台展望施設を、奈良の夏の伝統行事「大文字送り火」にあわせて、時間外に特別開放いたします。
※火床となる高円山との位置関係上、展望施設から「大」の字の一部が見えにくいので予めご理解のうえ、ご来場ください。

日時＝8月15日(木)19時～21時

※荒天中止。

場所＝郡山城天守台展望施設

※車でのご来場はご遠慮ください。

※展望施設は周辺を含み、飲食禁止となっています。

※転倒防止のため、ご利用の際はライトを持参ください。

※展望デッキ上での三脚を使用してお写真撮影をご遠慮願います。

問合せ＝都市計画課(内線633)

募集 額田部運動公園施設 教室案内

◆ヨガ教室

(1回500円・定員各20人)

月 10時30分～11時30分

金 19時30分～20時30分

◆グラウンドゴルフ教室

(月600円・定員20人)

月・水・金 9時～11時

◆整体健康教室

(1回500円・定員20人)

第2・4金 13時30分～14時30分

◆社交ダンス教室(定員各15人)

入門クラス

(各曜日 月2,500円)

水 18時～19時

19時～20時30分

金 11時～12時

初級クラス・中級クラス

(水 月4,200円・金 月4,400円)

水 19時～20時30分

金 9時30分～11時

◆サッカー教室(月3,000円)

水 16時～17時

◆合気道教室

(月3,000円・定員各20人)

水(こども)18時30分～19時30分

(大人)19時40分～20時40分

詳細・問合せ＝額田部運動公園施設(☎59-2088)

イベント 第2回 柳沢文庫 歴史塾(郡山学)

「大和郡山城の小堀正次と遠州の茶」

日時＝9月7日(土)13時30分～15時

場所＝DMG MORI やまと郡山城ホール レセプションホール

講師＝深谷 信子さん(茶道史研究家)

定員＝100人 参加費＝200円

申込・問合せ＝往復ハガキに、住所・名前・年齢、電話番号を記入し、8月6日(火)～28日(水)(必着)で、柳沢文庫歴史塾係(〒639-1011 城内町2-18・☎58-2171)へ

※期間より前の申し込みは受け付けません。定員になり次第締め切ります。

募集 「平成に想う」 ～30年タイムカプセル開封セレモニー

日時＝11月17日(日) 9時～17時

場所＝中央公民館(三の丸会館)

対象＝平成元年11月に、タイムカプセルへ思い出の品を詰められた人(当時の大和郡山市内の各幼稚園・小学校・中学校の児童、教員の方々)また、その関係者

※当時の校園によっては、一部タイムカプセルに参加されていない学年やクラスがあります。

問合せ＝一般社団法人 大和郡山青年会議所(☎53-6030)(月・火・木・金の14時～16時30分)(HP＝<http://www.ykjc.org>)
(生涯学習課)

募集 九条スポーツセンター 9月～10月度教室募集

教室日程＝9月1日(日)～10月26日(土)(全8回)

一般申込＝参加費・印鑑を持って、8月22日(木)9時から、直接、九条スポーツセンターへ

※電話での受付はできません。

※定員に達しているクラスもありますので、事前に問い合わせてください。

◆「教室1回体験」募集中

スタジオ教室を、1回1,080円で体験できます(要事前予約)。まずはお問い合わせください。

詳細・問合せ＝九条スポーツセンター(☎52-1245)

募集 学生ボランティアゼミナール (参加無料・要申込)

こども食堂について学びます。

日時＝8月17日(土)9時30分～14時

場所＝平和地区公民館

対象・定員＝大和郡山市で活動できる高校生・専門学生・大学生、15人

申込・問合せ＝8月16日(金)までに社会福祉協議会 福祉課(☎53-6531、☎55-0986)

募集 石垣の語り部養成講座 受講生募集

現在、郡山城天守台で来訪者に郡山城跡を案内している「郡山城天守台・石垣の語り部」を養成するため、再度「郡山城天守台・石垣の語り部養成講座」を開講します。(参加無料)

日程＝9月からの月1回、土曜日の午前、計7回。内容等は下表参照(日程・内容・講師等は都合により変更する場合があります)
対象＝市内在住・在勤・在学者の講習全回受講可能な人で、受講終了後に、石垣の案内ボランティアとして活動可能な人
定員＝先着50人(学生や英語・中国語など話せる人も大歓迎)
申込・問合せ＝8月21日(水)～9月17日(火)に、名前・住所・電話番号・性別・年齢を電話・FAX・メールで地域振興課(内線563)へ※大和郡山市のホームページからも申し込みもできます。
 ※修了者には、修了証を授与。「郡山城天守台・石垣の語り部ボランティア」として、来訪者に郡山城を案内・説明をしていただきます(土・日曜、祝日の月2回程度)。その際に必要なオリジナルベストを進呈予定です。

回	開催日/場所	講師	コース概要
①	9月28日(土)10時～ 市民交流館	郡山史跡・柳沢文庫保存会学芸員 佐竹 朋子さん	郡山城の歴史について学ぶ。
②	10月19日(土)10時～ 市民交流館	郡山(ぐんざん)史学会代表 服部 伊久男さん	郡山城の石垣の歴史と変遷、石垣の種類や構造など、石垣の基本を学ぶ。
③	11月16日(土)10時～ 市民交流館	大和郡山市 都市計画課 青山 加奈子	郡山城の天守台展望施設整備事業に伴う石垣解体修理の実際を学ぶ。
④	12月14日(土)10時～ 和歌山城	城跡見学、和歌山市文化財課	調査・修理・整備活用が進んでいる和歌山の城跡を見学し、保存と活用について学ぶ。
⑤	令和2年1月11日(土)10時～ 市民交流館	元天理大学文学部教授 郡山史跡・柳沢文庫保存会研究員 谷山 正道さん	近世における郡山城・城下町の形成を学ぶ。
⑥	令和2年2月22日(土)10時～ 郡山城跡	大和郡山市ボランティアガイドクラブ 会長 丸山 章さん	現地に出向き、実際に説明する内容や、ガイドとしてのマナーを学ぶ。
⑦	令和2年3月14日(土)10時～ 郡山城跡	ガイドの実践、 先輩石垣の語り部、修了式	グループに別れ、実際にガイドしてみる。先輩石垣の語り部にアドバイスをいただく。

B・C型肝炎ウイルス検査(血液検査)

対象＝昭和55年3月31日以前生まれで過去に受けたことがない人
 ※今年度40歳になる人には、受診券を5月末に送付しています。市内指定医療機関に直接申し込み、受診してください。(要受診券)
実施期間＝令和2年2月29日(土)まで **実施場所**＝市内指定医療機関
費用＝1,200円(70歳以上の人、生活保護世帯・市民税非課税世帯の人、身体障害者手帳・療育手帳・精神障害者保健福祉手帳・ひとり親家庭等医療費受給資格証のいずれかを持っている人は費用が無料になります。)
問合せ＝保健センター「さんて郡山」(☎58-3333)



大和郡山市医師会
藤村和代医師

専門医からアドバイス

肝炎ウイルス感染者の初期は、自覚症状がありません。そのため適切な時期に治療を受けることができずに慢性肝炎、肝硬変、あるいは肝がんまで進行してから気づくというケースが多くみられます。治療法も格段に進歩した現在において、早期に発見し早期に適切な治療を行うことが生命を守ることに直結します。ぜひとも一生に一度は肝炎ウイルス検査をお受けになってください。

子育て支援センターふたばこども園 子育て支援事業

◆ベビーダンス(講師:佐村 佐栄子さん)
日時＝8月26日(月)10時～11時(受付9時45分～)
対象＝4ヵ月～1歳半の未就園児とその保護者
持ち物＝抱っこひも・体温計・ボールペン・水筒(動きやすい服装で)
申込＝インターネット上の申込フォーム(<https://select-type.com/rsv/?id=q375PV7YJm8>)から申し込んでください
場所・問合せ＝子育て支援センターふたばこども園(今国府町60-9)(☎59-4141)



日本少女歌劇座展 元祖ローカルアイドルの群像

日程＝8月24日(土)～9月1日(日)10時～17時(8月27日(火)は休館)
場所＝DMG MORI やまと郡山城ホール 展示室(入場無料)
問合せ＝市立図書館(☎55-6600)

おととと!こども縁日(参加無料・申込不要)

紙芝居・当て物・輪投げ・オリジナルうちわ作りなどを行います。
日時＝8月22日(木)10時～11時30分
場所＝さんて郡山1階ロビー
問合せ＝夢つくり鯛 大蔵(☎090-3978-1801)

離乳食ステップアップ 相談会(要申込)

日時＝8月26日(月)
 ①9時30分 ②10時30分
 ※申込時に時間をお選びください。
 ※当日は、問診票を記入していただきますので10分前にお越しください。
場所＝さんて郡山「多目的室」
対象・定員＝生後8～10ヵ月(平成30年9月27日～12月27日生まれ)までの乳児、10人
持ち物＝母子健康手帳・いつも食べている離乳食(すぐに食べられる状態でお持ちください)・スプーン・白ごはん・ビニールシート、必要な人は、エプロン・ふきん
申込・問合せ＝電話で、さんて郡山(☎58-3333)へ

みんなの伝言板

掲載について 営利を目的としないで、独自に行っているイベントや、そのサークルへの参加を広く市民に呼びかける内容とします。掲載希望号発行日の1カ月前までに企画政策課へ。

㊦=日時 ㊧=場所 ㊨=対象 ㊩=会費 ㊪=申込 ㊫=問合せ ㊬=持ち物

<p>■ イベント</p> <p>足育♪木製遊具で室内遊び</p> <p>㊦ 8月4日(日) 10:00~15:00</p> <p>㊧ 市民交流館</p> <p>㊨ 乳幼児~小学生と保護者</p> <p>㊩ 参加費無料、足計測希望500円</p> <p>㊫ 玉島 ☎080-3695-2031</p>	<p>第37回チャリティコンサート</p> <p>㊦ 8月25日(日) 14:00~16:00</p> <p>㊧ DMG MORI やまと郡山城ホール 小ホール</p> <p>㊨ 市民 ㊩ 1,000円</p> <p>㊫ 大和郡山市音楽芸術協会事務局 福山 ☎55-1168</p>	<p>■ 会員募集</p> <p>親子で始めよう！伝統文化を(文化庁後援)(一人でも可)</p> <p>「お茶・作法コース」(体験有)</p> <p>㊦ 毎月第1・3土曜 13:30~15:30</p> <p>㊩ 月1,100円</p> <p>「お花・作法コース」(体験有)</p> <p>㊦ 毎月第1・4土曜 13:30~15:30</p> <p>㊩ 月1,300円</p> <p>㊧ 山田町スポーツ会館 和室</p> <p>㊨ 幼稚園児~高校生</p> <p>㊫ 華粋(かすい)会実行委員会・大西 ☎53-9514</p>	<p>詩吟で体力作り！！</p> <p>㊦ 毎月第2・4木曜 13:00~16:00</p> <p>㊧ 三の丸会館</p> <p>㊨ 一般</p> <p>㊩ 月2,000円</p> <p>㊫ 関西吟詩 佐々木 ☎090-3729-9305</p>
<p>第1回100歳さろん(音楽ケア体操&脳活ピアノ)</p> <p>㊦ 8月8日(木)・26日(月)10:00~11:30</p> <p>㊧ DMG MORI やまと郡山城ホール リハーサル室</p> <p>㊨ 中高年 ㊩ 1,000円</p> <p>㊫ タオル、筆記用具</p> <p>㊫ 山根 ☎53-3279</p>	<p>JCHO 健康教室</p> <p>㊦ 8月27日(火) 16:00~16:30</p> <p>㊧ 大和郡山病院地階 オアシス</p> <p>㊨ 一般成人</p> <p>㊫ 大和郡山病院 ☎53-1111</p>	<p>楽しくみんなで野球しよう！(見学・体験無料)</p> <p>㊦ 毎週土・日曜、祝日</p> <p>㊧ 矢田小学校</p> <p>㊨ 市内の小学生男女</p> <p>㊫ 城ヶ丘エンゼルス 前川 ☎090-8652-7012</p>	<p>奈良ハイキングクラブ会員募集</p> <p>㊦ 毎週土・日曜 (例会山行あります)</p> <p>㊧ 事務所(綿町31)</p> <p>㊨ ハイキング・登山好きの人</p> <p>㊩ 入会金1,000円/月600円</p> <p>㊫ 奈良ハイキングクラブ (パソコンで検索) 浜口 ☎090-6556-8782</p>
<p>大和郡山平和祭2019(無料)</p> <p>㊦ 8月16日(金)16:00~19:00、17日(土)9:30~19:00、18日(日)9:30~17:00</p> <p>㊧ DMG MORI やまと郡山城ホール展示室ほか</p> <p>㊫ 市内在住の人 ㊫ 松本 ☎52-0998</p>	<p>オカリナセブン・コンサート</p> <p>㊦ 8月30日(金)13:30~(13:00開場)</p> <p>㊧ DMG MORI やまと郡山城ホール 小ホール</p> <p>㊨ 小学生以上どなたでも</p> <p>㊩ 一般3,000円(当日は3,500円)、中高生1,500円、小学生500円</p> <p>㊫ 大島 ☎53-0833</p>	<p>呼動・バランス操体</p> <p>㊦ 毎月第1・2・3金曜 10:00~11:30</p> <p>㊧ コープライマゴ ㊨ 女性</p> <p>㊩ 月2,100円(1回体験無料)</p> <p>㊫ 岡本 ☎070-5500-0134</p>	<p>週1日楽しく体を動かしませんか！矯正と全身が動く体操</p> <p>㊧ 新町体育館</p> <p>㊨ 成人~高齢者</p> <p>㊩ 入会費3,000円/月3,000円</p> <p>㊫ 岡本 ☎54-9810</p>
<p>ファミリーエンジョイテニス</p> <p>㊦ 8月19日(月)10:00~12:00</p> <p>㊧ まほろば健康パーク テニスコート</p> <p>㊨ 6才以下の初めてラケットを持つ人、または少々の経験者</p> <p>㊩ 参加費500円(JLTF奈良県支部会員外は入会金500円)</p> <p>㊫ 日本女子テニス連盟 奈良県支部 森花 ☎53-6817(18時以降)</p>	<p>郡高バザー</p> <p>㊦ 8月31日(土)9:30~12:00</p> <p>㊧ 郡山高校</p> <p>㊫ 郡山高校育友会 ☎52-0001</p>	<p>郡山川柳会(経験不問)</p> <p>㊦ 勉強会:毎月第1日曜 例会:第2日曜 13:00~16:00</p> <p>㊧ 共に三の丸会館 ㊨ 成人男女</p> <p>㊩ 勉強会無料/例会500円(見学無料)</p> <p>㊫ 郡山川柳会 吉田 ☎54-1211</p>	<p>学童指導員募集</p> <p>㊦ 月~金曜 13:00~17:00 長期休暇時 8:00~17:00</p> <p>㊧ 郡山西学童保育所</p> <p>㊨ 資格不問 ㊩ 時給950円</p> <p>㊫ 郡山西学童保育所 ☎54-3373</p>
<p>友禅で金魚を描きましょう</p> <p>㊦ 8月20日(火) 10:00~12:00/13:00~15:00</p> <p>㊧ 南部公民館 ㊨ 小学生~(保護者同伴)</p> <p>㊩ 800円 ㊫ エプロン・雑巾</p> <p>㊫ 南部手描友禅染クラブ 山岸 ☎52-5918</p>	<p>ふれあい駅伝交流大会参加者募集 子どもマラソン大会同時開催</p> <p>㊦ 9月15日(日) 9:00~(受付8:30)</p> <p>㊧ まほろば健康パーク内 特設折り返しコース</p> <p>㊨ 子どもマラソン:小学生 駅伝:1チーム4人~5人 (詳細は問い合わせ)</p> <p>㊩ 駅伝1部 4,000円 駅伝2部 5,000円 子どもマラソン 500円</p> <p>㊫ NPO 法人大和ふれあいスポーツクラブ ☎59-2088</p>	<p>一緒に活動致しましょう 傾聴ボランティア「やまびこ」定例会</p> <p>㊦ 毎月第2火曜 13:30~15:30</p> <p>㊧ 社会福祉会館</p> <p>㊨ 市内在住のみなさん</p> <p>㊩ 年500円</p> <p>㊫ 傾聴ボランティア「やまびこ」 西島 ☎090-1443-5200</p>	<p>学童指導員募集</p> <p>㊦ 月~金曜 13:00~17:00</p> <p>㊧ 片桐学童保育所</p> <p>㊨ 資格不問 ㊩ 時給950円</p> <p>㊫ 片桐学童保育所 ☎54-9221</p>
<p>貝殻とプリザーブドアレンジ</p> <p>㊦ 8月21日(水)10:00~11:00</p> <p>㊧ 野ばらサロン(柳五)</p> <p>㊨ 小学生以上(小3以下は必ず保護者同伴)</p> <p>㊩ 1,500円</p> <p>㊫ 大倉 ☎090-3285-6817</p>	<p>第6回大和郡山 あったか写真フェスタ(無料)</p> <p>㊦ 9月20日(金)~23日(月・祝) (作品募集8月1日~8月31日)</p> <p>㊧ DMG MORI やまと郡山城ホール</p> <p>㊨ だれでも</p> <p>㊫ 四季の会 塚本 ☎090-3894-9462</p>	<p>キレイな体作りジャザサイズ</p> <p>㊦ 毎週月・火・木・金曜 9:30~10:30</p> <p>㊧ DMG MORI やまと郡山城ホール</p> <p>㊨ だれでも</p> <p>㊫ 河野 ☎090-8484-6342</p>	<p>陶芸クラブ会員募集</p> <p>㊦ 毎月第3・4火・金曜 9:00~15:00</p> <p>㊧ 三の丸会館</p> <p>㊨ 市民(講師が指導します)</p> <p>㊩ 入会費1,000円/月2,000円</p> <p>㊫ 三の丸陶芸クラブ 中塚 ☎090-3464-5982</p>
<p>手ぶらでどうぞクレパスで描く“夏”</p> <p>㊦ 8月24日(土)13:00~16:00</p> <p>㊧ 九条スポーツセンター2階</p> <p>㊨ 大人・子ども ㊩ 300円</p> <p>㊫ 子ども・親子絵画教室 大山 ☎52-3189</p>	<p>子ども・大人の囲碁将棋教室</p> <p>㊦ 毎月土曜 10:00~12:00</p> <p>㊧ たんぽぽハウス(北西町)</p> <p>㊨ 市民 ㊩ 実費</p> <p>㊫ 岡林 ☎56-3389</p>		

日時	タイトル名	場所・座席	料金	チケット 発売場所	未就 学児
8/31 (土)	開演 17:00 (開場16:30) 大和郡山市民劇団 「古事語り部座」公演 郡山ラプソディ ～ 麗しの20世紀少女歌集 ～	大ホール 全席自由	1,000円	発売中 [ホ][口][e+]	
9/1 (日)	作・演出・出演:松村 武、音楽・演奏:サキタハヂメ、出演・歌唱ダンス指導:さけもと あきら、出演:大和郡山市民劇団「古事語り部座」、演奏:山下 憲治(ピアノ)、えぐち ひろし(ベース・ギター)、池田 安友子(パーカッション)、ユン ファソン(トランペット)、SO-SO(ヒューマンビートボックス) 〈同時開催〉・展示「旅する少女歌劇団 日本少女歌劇座展 ー大和郡山発 元祖ローカルアイドルの群像ー」 8月24日～9月1日 10:00～17:00(8月27日は休館) ギャラリートークを8月24日に開催します。1回目11:00 2回目14:00 ・講演「日本少女歌劇座の35年 元祖ローカルアイドルの群像」講師:鶴飼 正樹さん(京都文教大学総合社会学部教授) 8月31日 14:00～(展示・講演とも展示室開催で入場無料) ◎この事業は一般財団法人自治総合センターが実施する宝くじを財源としたコミュニティ助成事業を活用して実施しています。				
10/5 (土)	開演14:00 (開場13:30) 松本真理子ファミリーコンサート'19 「マリンバまつりパートⅢ・ やっぱりマリンバが好き」	大ホール 全席自由	大人 2,500円 小・中・高校生 1,500円 (当日は大人500円増)	発売中 [ホ][口][e+]	×

出演: 松本 真理子(マリンバ)、植村 伸子(ピアノ)、大江 可奈子(マリンバ)、特別出演: 多畑 秀城(打楽器)ほか

※チケット欄の記号=発売場所 [ホ]:やまと郡山城ホール窓口 [口]:ローソンチケット [e+]:イープラス

令和元年度 マリンバ教室受講生募集 [全20回]
(要申込・先着順)

日時=9月19日から令和2年2月27日までの木曜、17時～18時
※令和2年3月1日(日)に発表会が、また、2月29日(土)にリハーサルがあります。

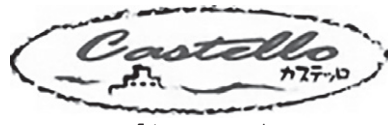
場所=DMG MORIやまと郡山城ホール リハーサル室 ほか

対象・定員=市内の小学3年生から6年生、20人

講師=松本 真理子さん 受講料=5,000円

※練習用のマリンバとマレットが必要です
(代金は10,000円程度)。

申込・問合せ=8月15日(木)9時から、DMG MORIやまと郡山城ホール事務室(☎54-8000)へ



「カステロ」

8月31日(土)までの期間、15時からビアホール(完全予約制)としてもご利用いただけます。また、ご予約いただいた場合は21時まで営業を延長いたします。(オーダーストップ20時)

営業時間=9時～19時(DMG MORIやまと郡山城ホール休館日は休業)

問合せ=☎55-5586



市長てくてく城下町169
片桐氏のルーツ

大和郡長 上田 清

明治22(1889)年に10か村が合併して旧片桐村が誕生した際には、新村名を元領主の名「片桐」とするか、片桐氏が治めた藩名の「小泉」とするかという論争があり、結局片桐に決まったのですが、先日、その片桐氏発祥の地という長野県上伊那郡中川村から宮下健彦村長がお越しいただき、これをご縁に交流をというお話を頂戴しました。

宮下村長によれば、片桐氏は平安時代の後期に都から赴任した源為基がこの地に館を建てて土着したのが始まりで、豊臣秀吉や徳川家康に仕えた片桐且元や、その弟で小泉藩初代藩主となる片桐貞隆のルーツは中川村にあるというのです。

地元では『片桐氏発祥の地』記念碑建立の話が盛り上がっていることもあり、ゆかりのある地域にお声をかけておられるとのことでした。

中川村はNPO法人「日本で最も美しい村」連合の会員で「自然たっぷり 笑顔たっぷり やすら

ぎの村」中川村との、特に子どもたち同士の交流が始まればと期待しているところです。

一方、「小泉」には弘法大師が開いたとされる名水「小白水」があり、「小」と「白」+「水」で「小泉」という地名が生まれたといえます。

この度、ある方から、小白水に因む、歴史的にも貴重な石碑を寄贈いただくことになりました。

石碑の正面には「小白水/貞昌」右の側面には「寛文三年一月二十八日/片桐藩主」と刻まれていることから、茶道石州流の元祖で小泉藩2代目藩主片桐貞昌が寛文3(1663)年に作ったものなのということがわかりましたので、つい先日、片桐公民館の茶室前に設置させていただきました。

茶会で用いた名水「小白水」に対する深い思いがひしひしと伝わってきそうです。

地域のさまざまな物語をこれからも大切にしていきたいと、あらためて感じています。