



平和のシンボル、金魚が泳ぐ城下町。

お知らせ版

大和郡山市 広報

# つながり

# 4/15

## 2016

平成 28 年 4 月 15 日号 No.1115

編集・発行 大和郡山市 総務部 企画政策課

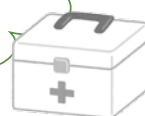
大和郡山市役所 〒 639-1198 北郡山町 248-4

☎ 53-1151 (代) FAX 53-1049 (代)

http://www.city.yamatokoriyama.nara.jp/

## ゴールデンウィークの診療

できるだけ早めにかかりつけ医に  
相談しておきましょう (保健センター)



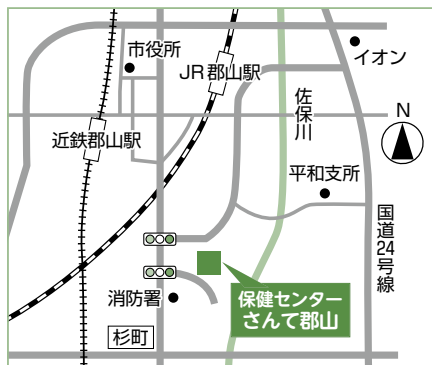
### ▶内科・小児科

#### 市立休日応急診療所

住所 本庄町 317-2  
(「さんて郡山」内)

電話 ☎ 59-2299

診察日時 4月29日(金)・5月1日(日)・  
5月3日(火)～5日(木)  
12時～21時  
※通常は日祝日のみ



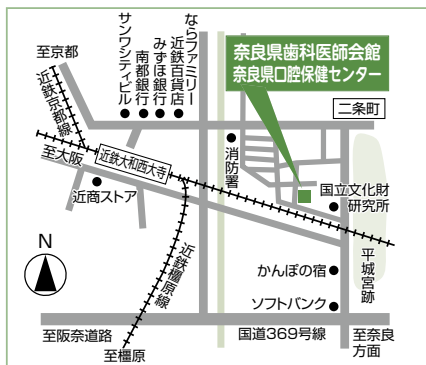
### ▶歯科

#### 奈良県口腔保健センター

住所 奈良市二条町 2-9-2  
(奈良県歯科医師会館内)

電話 ☎ 0742-33-0862

診察日時 5月3日(火)～5日(木)  
10時～16時  
(受付9時30分～16時)



### ▶電話相談

#### 奈良県救急安心センター 相談ダイヤル

# 7119 または ☎ 0744-20-0119

< 24時間 >

電話で相談員や看護師のアドバイスを  
受けることができます。

#### 15歳未満の子どもについての 相談は…

# 8000 または ☎ 0742-20-8119

< 月～金曜 : 18時～翌日8時 >

< 土 曜 : 13時～翌日8時 >

< 日・祝日 : 8時～翌日8時 >

15歳未満の子どもについて、電話で  
看護師(必要に応じて小児科医)のアド  
バイスを受けることができます。

## 清掃センター 休日業務のお知らせ (4・5月)

次の日のごみの収集・持込ごみの受付は、下表のとおりとします。ご協力をお願いします。



月 日	可燃ごみの収集	持込ごみの受付	不燃ごみの収集
4月29日(金) 昭和の日	通常どおり収集(可燃ごみのみ) 火・金コース	9:00～11:30	—
5月3日(火) 憲法記念日	休 み	休 み	毎月第1火曜の区域は、 5月6日(金)に変更
5月4日(水) みどりの日	休 み	休 み	毎月第1水曜の区域は、 5月12日(木)に変更
5月5日(木) こどもの日	休 み	休 み	—

問合せ=清掃センター (☎ 53-3463)

リニア新駅は、ど真ん中駅、大和郡山へ。

奈良県・紀伊半島の隅々へ、決して一瞬に未来へ。



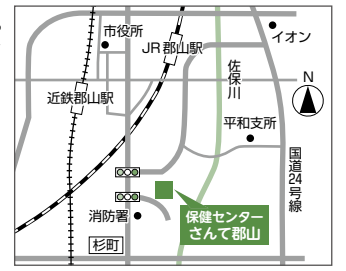


## 保健センター「さんて郡山」

(☎ 58-3333 ・ FAX 58-3330)

〒639-1136 本庄町317-2 月～金曜日 8時30分～17時15分

2・3ページの記事のお問い合わせ・申込は、特記を除いてさんて郡山までお願いします。 すこやかちゃん



### ■休日応急診療所「さんて郡山」内 (☎ 59-2299)

診療科目: 内科・小児科 診療時間: 12時～21時

診療日: 日曜・祝日・年末年始 (12月29日～1月3日)

5月31日は世界禁煙デー。禁煙でタバコの害から自分や家族、そして周りの妊婦や子ども達を守りましょう!

## II 母子の健康

※妊娠中に転入した人で、大和郡山市の妊婦健康診査補助券を持っていない人、お子さんの乳幼児健康診査・育児相談票などを持っていない人は、「さんて郡山」へ連絡ください。  
※警報発令時には中止することがありますので「さんて郡山」までお問い合わせください。

事業名	対象	実施日・受付時間	持ちもの・備考	実施場所	
■こんにちは赤ちゃん訪問	生後2か月ごろまで	お子さんが生まれた全てのご家庭に、保健師等が子育て情報を持っておあいさつにうかがいます。			
■乳児健康診査	4カ月児	生後4カ月の間のみ	実施日や予約の有無は、医療機関で確認してください。	・診査票 ・母子健康手帳 ・健康保険証	市内指定医療機関
	7カ月児	生後7カ月の間のみ			
■12カ月児育児相談 ブラッシング指導や絵本の紹介など	平成27年4月1日～15日生まれ	13日(金)	9:15～9:45	・育児相談票 ・母子健康手帳 ・仕上げみがき用歯ブラシ ・バスタオル	さんて郡山
	平成27年4月16日～30日生まれ	20日(金)			
■1歳6カ月児健康診査 ※1歳6カ月～2歳未満まで受診可能	平成26年10月1日～15日生まれ	11日(水)	13:00～13:45	・健康診査票 ・母子健康手帳 ・仕上げみがき用歯ブラシ ・バスタオル	
	平成26年10月16日～31日生まれ	25日(水)			
■3歳児健康診査 ※3歳～4歳未満まで受診可能	平成24年11月1日～15日生まれ	18日(水)	13:00～13:45	・健康診査票(送付します) ・母子健康手帳 ・尿(送付した容器に) ・子ども用歯ブラシ	
	平成24年11月16日～30日生まれ	(6月)1日(水)			
■乳幼児・妊産婦 歯の相談 染め出しによるブラッシング指導など、 歯科衛生士による個別相談	乳幼児(0～6歳児 就学前)、 妊産婦 ※各日定員1人	13日(金)・20日(金)	11:00	・母子健康手帳 ・仕上げみがき用歯ブラシ ※歯科検診ではありません	
		11日(水)・18日(水) 25日(水)・6月1日(水)	13:00		



## モーニングセット検診 (胃がん・肺がん検診)

検診日時=6月6日(月)・7日(火) 8時30分～10時30分(受付)

検診場所=保健センター「さんて郡山」

要申込・託児あり

内容=【胃がん】胃部エックス線(バリウム)検査

【肺がん】胸部エックス線検査(喫煙状況など問診の結果により喀痰検査追加)

対象・定員=30歳以上の人(昭和62年3月31日以前に生まれた人)、各日60人

※次の人は胃がん検診を受けられません: 妊娠の可能性のある人(肺がん検診も不可)、胃の手術をした人、現在胃を治療中の人、立位保持ができない人(肺がん検診も不可)、過去に胃部エックス線検査を受けた時にじんましん・顔色が青白くなった・手足が冷たくなった等のアレルギー反応が出た人

費用=【胃がん】1,000円、【肺がん】300円(喀痰検査追加の場合はさらに700円が必要)

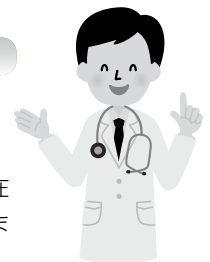
※胃がん・肺がん検診ともに、①70歳以上 ②身体障害者手帳・療育手帳・精神障害者保健福祉手帳・ひとり親家庭等医療費受給資格証のいずれかを持っている人 ③生活保護世帯・市県民税非課税世帯は無料になります。③の人は事前手続きが必要ですので、申し込み時に記入してください。

申込=ハガキに、①「6月モーニング希望」②希望日(6日・7日・どちらでもよい)③希望する検診名(胃がん・肺がん・両方)④郵便番号・住所・名前・性別・生年月日・電話番号⑤託児の必要な人のみ子どもの年齢を記入して、5月2日(月)必着で、「さんて郡山」へ(直接持参も可)

※電話・FAXでは受付しません。1枚につき何人でも申し込み可能ですが、抽選はハガキ単位で実施します。

※直接保健センターへ申し込みをする場合は、ハガキ大用紙に必要事項を記入したものを持参してください。

※申し込みが多数の場合は抽選とし、結果を5月中旬に通知します。



## II 子どもの定期予防接種

実施場所：市内指定医療機関 接種費用：無料

種類	対象	標準的な接種年齢	接種回数
■ヒブ(Hib)	生後2ヵ月以上生後60ヵ月(5歳)に至るまで	初回の開始は、生後2ヵ月から生後7ヵ月に至るまで	初回3回 追加1回 ※接種年齢により回数異なる
■小児の肺炎球菌			
■四種混合 (ジフテリア・百日せき・破傷風・不活化ポリオ) または ■三種混合 (ジフテリア・百日せき・破傷風) ■不活化ポリオ	1期 生後3ヵ月から生後90ヵ月(7歳6ヵ月)に至るまで	初回：生後3ヵ月に達した時から生後12ヵ月に達するまでの期間 追加：初回3回終了後12月に達した時から18月に達するまでの期間	初回3回 追加1回
■BCG	生後12ヵ月に至るまで	生後5ヵ月に達した時から8ヵ月に達するまでの期間	1回
■水痘	生後12ヵ月～36ヵ月に至るまで	初回接種は生後12ヵ月～15ヵ月に達するまでの期間	2回
■麻しん風しん	1期 生後12ヵ月から生後24ヵ月に至るまで		1回
	2期 小学校就学前の1年間(平成22年4月2日～平成23年4月1日生まれ)		1回(平成29年3月31日まで)
■日本脳炎	1期 生後6ヵ月から生後90ヵ月(7歳6ヵ月)に至るまで	初回：3歳 追加：4歳	初回2回 追加1回
	2期 9歳以上13歳未満	9歳	1回
■二種混合(ジフテリア・破傷風)	2期 11歳以上13歳未満	11歳	1回

※接種時に気にかかる事があれば、必ず主治医に相談し、症状により診断書や意見書をもらい、接種医師と相談してください。

※市外の医療機関で接種する場合は接種前に「さんて郡山」で手続きが必要です。

※長期にわたり療養を必要とする病気など、特別の事情により定期予防接種を対象年齢内に受けることができなかった人は「さんて郡山」までご相談ください。

### ◆日本脳炎予防接種の特例措置について(無料)

①平成7年4月2日～平成19年4月1日に生まれた人は、特例措置として20歳未満までに接種ができます。

1期を3回接種していない人は、不足回数を接種。また、2期は9歳から接種できます。

積極的勧奨を差し控えていたために接種を受けなかった人は、母子健康手帳で接種回数を確認してください。

②平成19年4月2日～平成21年10月1日に生まれた人は、特例措置として7歳6ヵ月に至るまでに1期を完了できなかった場合、9歳～13歳未満で1期末完了分の接種ができます。



### B型肝炎予防接種について

平成28年4月1日以降に出生した人を対象に、10月1日から定期予防接種となる予定です。詳細は、後日、広報「つながり」などでお知らせし、対象者には個人通知します。



## II おとなの健康

事業名	日時	対象・備考	実施場所
■健康相談	5月10日(火) 9:00～11:00・13:30～15:30 ※申込み時に時間の予約をしてください	要予約 検診結果や生活習慣の見直しについてなど、保健師や管理栄養士が相談に応じます。体脂肪測定もできます。	さんて郡山
■精神保健福祉相談	5月25日(水) ①13:30～ ②14:30～ ※申込み時に時間の予約をしてください	要予約 精神科医による相談。不眠などの精神的な症状で悩んでいる人は気軽に相談してください。定員2人。	

平成28年度

各種がん検診  
肝炎ウイルス検診  
骨粗しょう症検診

6月から開始します。

※乳がん検診・子宮がん検診受診票、検診の公費負担申請の申し込みは、5月23日(月)から受付します。

# 平成28年 第1回 市議会定例会の結果について

2月29日から3月17日まで、第1回市議会定例会が開かれました。議決結果は以下のとおりです。

問合せ＝議会事務局（内線774）

## II 議決結果について

	件名	議決結果
同意案	<b>副市長の選任について</b> 吉村 安伸氏を副市長に選任することについて、議会の同意を得ます。	同意
	<b>人権擁護委員の推薦について</b> 西田 典子氏を人権擁護委員に推薦することについて、議会の同意を得ます。	
	<b>人権擁護委員の推薦について</b> 畑野 須美子氏を人権擁護委員に推薦することについて、議会の同意を得ます。	
議案	<b>大和郡山市の一般職の職員の給与に関する条例等の一部改正について</b> 人事院勧告に伴い、平成27年度支給分の市議会議員および市長などの期末手当の12月期分を0.05月分、一般職の給料月額を平均0.4%程度、勤勉手当の12月期分を0.1月分、再任用職員の勤勉手当の12月期分を0.05月分、それぞれ引き上げるものです。	原案可決
	<b>平成27年度大和郡山市一般会計補正予算(第5号)について</b> ・補正額：2,425万2,000円の増額 ・歳入歳出総額：316億5,439万9,000円 ・主な補正内容：人事院勧告に伴う、職員給与費および議員期末手当の増額	
	<b>天理市道の本市行政区域内への設置に関する協議について</b> 天理市道拡幅事業にあたって本市行政区域の一部が道路区域に編入されることについて協議があり、議会の議決を得ます。	可決
	<b>市道路線の認定について</b> 都市計画法に基づき帰属された道路を市道認定するものです。	
	<b>市立幼稚園(片桐・片桐西・矢田南)耐震補強・避難所整備工事請負契約について</b> 市立幼稚園(片桐・片桐西・矢田南)耐震補強・避難所整備工事について、条件付一般競争入札により、株式会社クラハラと契約金額3億2,832万円で締結するものです。	
	<b>市立幼稚園(郡山北・郡山南)耐震補強・避難所整備工事請負契約について</b> 市立幼稚園(郡山北・郡山南)耐震補強・避難所整備工事について、条件付一般競争入札により、株式会社北尾組と契約金額2億3,544万円で締結するものです。	
	<b>市立幼稚園(昭和・筒井)耐震補強・避難所整備工事請負契約について</b> 市立幼稚園(昭和・筒井)耐震補強・避難所整備工事について、条件付一般競争入札により、藤本建設株式会社と契約金額1億7,280万円で締結するものです。	
	<b>市立幼稚園(郡山西)耐震補強・避難所整備工事請負契約について</b> 市立幼稚園(郡山西)耐震補強・避難所整備工事について、条件付一般競争入札により、株式会社北尾組と契約金額1億4,580万円で締結するものです。	
	<b>大和郡山市衛生センター(し尿処理施設)延命化工事請負契約について</b> 衛生センター(し尿処理施設)延命化工事請負契約について、条件付一般競争入札により、日立造船株式会社と契約金額2億4,084万円にて締結するものです。	
	<b>平成27年度大和郡山市一般会計補正予算(第6号)について</b> ・補正額：4億5,527万3,000円の増額 ・歳入歳出総額：321億967万2,000円 ・主な補正内容：退職者増による職員手当などの増額、情報セキュリティ対策強化事業、マイナンバー制度施行に要する経費、臨時福祉給付金給付事業、城下町復元アプリケーション事業、郡山城天守台改修事業、金魚産業振興事業など	
	<b>大和郡山市行政不服審査法施行条例の制定について</b> 行政不服審査法の全部改正に伴い、本条例を制定するものです。主な内容は、第三者機関として「大和郡山市行政不服審査会」を設置し、その組織および運用について定めるものです。	
	<b>行政不服審査法の施行に伴う関係条例の整備に関する条例の制定について</b> 行政不服審査法の全部改正に伴い、大和郡山市情報公開条例および大和郡山市個人情報保護条例などについて、所要の改正を行うものです。	
	<b>大和郡山市犯罪被害者等支援条例の制定について</b> 犯罪被害者などの被害の早期回復および軽減を図るため、犯罪被害者などへの支援について市や市民などの責務を明らかにするとともに、関係機関との協力および連携、見舞金の支給などについて、定めるものです。	
	<b>公益的法人等への大和郡山市職員の派遣等に関する条例の一部改正について</b> 平成28年4月1日付で一般社団法人へ移行する大和郡山市観光協会を、本市が職員を派遣し、その役職員として業務に従事させることのできる団体とするため、所要の改正を行うものです。	
<b>大和郡山市職員の勤務時間、休日及び休暇に関する条例等の一部改正について</b> 地方公務員法の一部改正に伴い、これまで規則に規定されていた「等級別基準職務表」を新たに本条例に規定するものです。		

	件名	議決結果
議案	大和郡山市議会議員その他非常勤の職員の公務災害補償等に関する条例の一部改正について 地方公務員災害補償法施行令の一部改正に伴い、所要の改正を行うものです。	原案可決
	大和郡山市消費生活センターの組織及び運営等に関する条例の制定について 消費者安全法の改正に伴い、消費生活センターの組織および運営などについて、定めるものです。	
	大和郡山市指定地域密着型サービスの事業の人員、設備及び運営に関する基準等を定める条例及び大和郡山市指定地域密着型介護予防サービスの事業の人員、設備及び運営並びに指定地域密着型介護予防サービスに係る介護予防のための効果的な支援の方法に関する基準等を定める条例の一部改正について 厚生労働省令の一部改正に伴い、地域密着型通所介護事業の運営基準や、認知症対応型通所介護事業の運営推進会議の運営基準などについて、定めるものです。	
	大和郡山市農業委員会の求めにより出頭した者に対する旅費支給条例の一部改正について 農業委員会等に関する法律の一部改正に伴い、所要の改正を行うものです。	
	大和郡山市九条公園施設条例の一部改正について 市民サービス向上のため、九条公園施設内の施設の名称変更と利用料金の設定を行うものです。	
	大和郡山市子ども医療費の助成に関する条例等の一部改正について 奈良県の子ども医療費の助成対象範囲拡大に伴い、奈良県の基準に準じ、子ども医療費の助成対象範囲の拡大とひとり親家庭などの医療費助成に所得制限を行うもので、子ども医療費については、通院への助成対象範囲を中学校卒業まで拡大するものです。平成28年8月1日から施行するものです。	
	大和郡山市消防団員等公務災害補償条例の一部改正について 非常勤消防団員等に係る損害賠償の基準を定める政令の一部改正に伴い、所要の改正を行うものです。	
	大和郡山市家庭的保育事業等の設備及び運営に関する基準を定める条例の一部改正について 厚生労働省令の一部改正に伴い、所要の改正を行うものです。	
	大和郡山市立幼稚園の保育料に関する条例の一部改正について 子ども・子育て支援法施行令等の一部を改正する政令が4月1日施行される見込みであることから、所要の改正を行うものです。その主な内容は、市民税所得割課税額が7万7,100円以下の世帯の保育料算定において多子計算の年齢制限を撤廃することなどです。	
	平成28年度大和郡山市一般会計予算について 歳入歳出総額：339億1,000万円 前年度対比：26億7,000万円(8.5%)の増	
	平成28年度大和郡山市国民健康保険事業特別会計予算について 歳入歳出総額：123億4,900万円 前年度対比：1億5,700万円(1.3%)の減	
	平成28年度大和郡山市後期高齢者医療事業特別会計予算について 歳入歳出総額：11億3,796万7,000万円 前年度対比：5,796万7,000円(5.4%)の増	
	平成28年度大和郡山市介護保険事業特別会計予算について 歳入歳出総額：73億8,800万円 前年度対比：4億2,400万円(6.1%)の増	
	平成28年度大和郡山市介護サービス事業特別会計予算について 歳入歳出総額：3,134万4,000円 前年度対比：60万1,000円(2.0%)の増	
	平成28年度大和郡山市公園墓地事業特別会計予算について 歳入歳出総額：844万3,000円 前年度対比：39万3,000円(4.9%)の増	
	平成28年度大和郡山市公共用地先行取得事業特別会計予算について 歳入歳出総額：3億3,587万5,000円 前年度対比：1億6,689万6,000円(98.8%)の増	
	平成28年度大和郡山市水道事業会計予算について ・収益的収入：22億5,077万円(0.7%増) ・収益的支出：20億6,111万7,000円(0.8%減) ・資本的収入：2億5,755万6,000円(19.8%減) ・資本的支出：5億1,923万円(6.7%増)	
	平成28年度大和郡山市下水道事業会計予算について ・収益的収入：26億5,041万4,000円(1.3%減) ・収益的支出：26億2,915万1,000円(1.3%減) ・資本的収入：15億4,004万7,000円(11.5%減) ・資本的支出：23億6,997万9,000円(0.9%減)	
	議員提案(継続)	
決議案	議案第22号平成28年度大和郡山市一般会計予算についてに対する附帯決議について 平成28年度一般会計の予算執行にあたっては、議員定数削減による財源効果を、子育て支援や教育環境の充実のため、運用することを強く求めるものです。	決議
意見書案	無電柱化の推進に関する法整備を求める意見書について 児童虐待防止対策の抜本強化を求める意見書について 若者も高齢者も安心できる年金制度の実現を求める意見書について	原案可決

※請願書(陳情書、要望書)の提出について：請願書等はいつでも受付をしていますが、審査の都合上、できるだけ定例会開会前の議会運営委員会が開かれるまでに提出してください。なお次の定例会は、6月中旬の予定です。詳しくは、議会事務局へお問い合わせください。

## ● 個人番号カード(マイナンバーカード) 交付などについての窓口を開けます

郵送やスマートフォンなどで「個人番号カード(マイナンバーカード)」を申請されたみなさんに、カードができた人から順次、交付通知書をお送りしています。

また、4月24日(日)にも専用窓口を開けますので、カードの受け取りなどにご利用ください。

### ◆専用窓口の開設について

日時=4月24日(日)8時30分~12時

場所=市役所1階115番窓口

問合せ=大和郡山市ナビダイヤル  
(☎0570-078-003)

(土・日曜、祝日を除く、8時30分~17時15分)

4月から  
番号が変わり  
ました

### 行う業務と手続きに必要なもの=

行う業務	「個人番号カード」を郵送やスマートフォンなどで申請し、交付通知書を受け取った人への「個人番号カード」の交付	「個人番号カード」の申請 ※写真は、市役所内で無料撮影できます。	市役所で預かっている郵便局から戻ってきた「通知カード」の受け取り
必要なもの	<ul style="list-style-type: none"> <li>・交付通知書</li> <li>・通知カード(回収します)</li> <li>・住民基本台帳カード(以前申請し持っている人のみ、回収します)</li> <li>・本人確認書類*</li> </ul>	<ul style="list-style-type: none"> <li>・個人番号カード交付申請書兼電子証明書発行申請書</li> <li>・通知カード(回収します)</li> <li>・住民基本台帳カード(以前申請し持っている人のみ、回収します)</li> <li>・本人確認書類*</li> </ul>	<ul style="list-style-type: none"> <li>・本人確認書類*</li> </ul>



### ※手続きには「本人確認書類」をお持ちください

本人確認書類は、運転免許証・パスポート・在留カードなど顔写真付の公的な身分証明書のうち1点、これらを持っていない人は、健康保険証・年金手帳・医療受給者証等のうち2点になります。

以上のものを持っていない場合は、事前に市ナビダイヤル(☎0570-078-003)へ問い合わせてください。

個人番号カード(マイナンバーカード)の作成元に全国から申請が集中していることから、現時点では申請から交付までに数か月かかっています。ご迷惑をおかけしますが、ご理解をお願いします。

## ● まちづくりアイデアサポート事業 新年度の申請を受け付けます

募集期間=4月13日(水)~5月11日(水)

支援対象グループ・事業=市内に在住・在勤・在学する人を2人以上含んで構成されるグループ(申請者は市内に在住の人に限り)が、市内で行う公益性のある事業や活動

※営利活動・宗教活動・政治活動・選挙活動を目的とする(またはみなされる)グループや事業、暴力団などの統制下にあるグループなどは対象外です。

※他の団体等から補助金などを受けている事業などで、それにより経費をまかなうことのできる事業などは原則対象外です。

支援対象=事業などに直接必要な経費(高価な物品購入費・人件費などの運営経費・飲食費などは対象外)

支援金額=1事業あたり30万円以内。選考会で必要額を決定します。

※申請は1グループにつき1事業までです。応募多数の場合は、支援金額を調整することがあります。

### ・「まちづくりアイデアサポート事業」とは…

まちづくり活動を「自主的なアイデア」にもとづいて行う団体やグループに対して、市がその活動費の一部を支援する仕組みです。

### ・募集説明会を開催します

日時=4月19日(火)13時30分~

場所=市役所4階401会議室



選考方法=書類選考を通過したグループが、公開プレゼンテーションを行い、公募のまちづくりアイデアサポート事業推進委員が選考します。

事業報告など=推進委員による見学、事業報告書と収支決算書・領収書の提出、年度末の発表などがあります。

※募集要項・申請書は、市役所1階受付・企画政策課窓口で配布。市ホームページからもダウンロードできます。

申請・問合せ=企画政策課(内線232・FAX 53-1049)

# 高齢者向け給付金(年金生活者等支援臨時福祉給付金)について

一億総活躍社会の実現に向け、賃金引上げの恩恵がおよびにくい所得の少ない高齢者を支援するため、高齢者向け給付金(年金生活者等支援臨時福祉給付金)を、臨時的な措置として支給します。

## ◆ 支給対象者

平成27年度臨時福祉給付金(1人につき6,000円)の支給対象者(下記参照)のうち、平成28年度中に65歳以上になる人(昭和27年4月1日以前に生まれた人)

※なお、平成27年度臨時福祉給付金の申請受付は、1月12日で終了しています。

<平成27年度臨時福祉給付金の支給対象者は、下記4つの要件をすべて満たしている人です>

- ①平成27年1月1日時点で大和郡山市の住民基本台帳に登録されている。  
(平成27年1月1日以降に死亡した場合は除きます)
- ②平成27年度市民税(均等割)が課税されていない。
- ③平成27年度市民税(均等割)が課税されている人の扶養親族などではない。  
※扶養親族などとは、税法上の控除対象配偶者、配偶者特別控除における配偶者、扶養親族、青色事業専従者、白色事業専従者および16歳未満の年少者をいいます。
- ④生活保護制度の被保護者となっていない。

## ◆ 支給額

対象者1人につき**3万円**(給付は1回限りです)



申請は  
5月下旬から<予定>  
(詳しくは、決まり次第  
お知らせします)

## ◆ 申請受付について

申請受付開始を5月下旬頃とし、申請期間を3ヵ月程度として準備を進めています。

なお、申請受付時期になりましたら、支給対象となる可能性があると思われる人に対し、申請書をお送りする予定です。

申請受付に関する詳しい内容は、広報「つながり」5月15日号や市ホームページでお知らせします。

## ◆ 詳細・問合せ

臨時福祉給付金事務担当(厚生福祉課) (内線464)

※制度概要の詳細は、厚生労働省のホームページ(<http://www.mhlw.go.jp/>)をご覧ください。

確認じゃ!



**注意** 給付をよそおった「振り込め詐欺」や「個人情報の詐取」にご注意ください。

## 児童扶養手当の 手当額改定のお知らせ

4月分(8月支給予定)から、手当額が以下のとおり改定されます。

児童扶養手当の月額＝

全部支給：42,330円

一部支給：42,320円～9,990円

※児童2人目と3人目以降の加算額に、変更はありません。

問合せ＝こども福祉課 こども係(内線522)



## 特別児童扶養手当の 手当額改定のお知らせ

4月分(8月支給予定)から、手当額が以下のとおり改定されます。

特別児童扶養手当の月額＝

1級：51,500円 2級：34,300円

問合せ＝こども福祉課 こども係(内線522)

## 臨床心理士によるカウンセリング (無料・要事前申込)

心の悩みや人間関係の悩み・不安・心の病など、ひとりで抱え込んでいませんか？

気軽に心理カウンセリングをご利用ください。専門の臨床心理士があなたの相談に応じます。家族の人からの相談も受け付けます。

日時＝毎週月・水曜の13時～17時(祝日を除く)

場所＝市役所内会議室など(申し込み時にお知らせします)

申込・問合せ＝電話等で、厚生福祉課 障害福祉係(内線535・538)へ

## 歩きタバコや吸い殻等の ポイ捨ては禁止です！

歩きタバコや自転車等に乗りにながらの喫煙は、煙で人に迷惑をかけるばかりでなく、すれ違いざまに、タバコの先が触れ、人の衣類を焦がしたり、人にやけどを負わせてしまう危険があります。

また、吸い殻等のポイ捨ては、街の美観・景観を損なうだけでなく、火災の原因にもなります。携帯灰皿を常備し、吸い殻やごみは持ち帰りましょう。

マナーを守り、みなさんで住みよい街になるようご協力をお願いします。

(環境政策課 内線571・572)



## 狂犬病予防注射(集合) を行います

毎年1回の狂犬病予防注射は、法律で飼い主に義務づけられています。生後91日以上の子犬は、下記会場もしくは動物病院で予防注射を受けさせてください。

接種方法＝3月末までに登録された犬について、4月下旬に狂犬病予防注射通知ハガキを送付しますので、切り取らずにハガキを持って、下記予防接種実施会場か動物病院で接種してください。

※ハガキを持っていない場合は、飼い主の住所・名前・電話番号、犬の種類・生年月日(わからない時は飼い始めてからの年数)・毛色・性別、犬の名前を書いたメモを持参してください。

※飼い主の住所が市外の場合は、下記会場では注射を受けられませんのでご注意ください。

費用＝3,200円

(注射料2,650円+注射済票交付手数料550円)

※当日は混雑しますので、咬傷を与える恐れのある犬については口輪をはめるなどの適切な処置をしてお連れください。また、会場や会場への行き帰り・散歩中に犬がフンをした場合は、飼い主が責任を持って持ち帰りましょう。

日程・時間・場所＝

〈狂犬病予防注射日程表〉

日程	時間	場所
5月16日 (月)	10:00～12:00	昭和地区公民館
	13:00～15:00	家畜保健衛生所(筒井町)
5月17日 (火)	10:00～12:00	平和地区公民館
	13:00～14:00	治道地区公民館
5月18日 (水)	10:00～12:00	片桐支所
	13:00～14:00	西田中町ふれあいセンター
5月19日 (木)	10:00～12:00	ならっきー球場
	13:00～15:00	(総合公園施設 野球場)
5月20日 (金)	10:00～12:00 13:00～15:00	市役所(裏玄関付近)

### ◆犬の登録をしましょう！

犬の登録(登録手数料1頭につき3,000円)も毎年1回の狂犬病予防注射とあわせて、法律で飼い主に義務づけられています。

登録が済んでいない犬を飼っている人は、環境政策課窓口(市役所220番窓口)か上記予防注射会場です手続きをしてください。

問合せ＝環境政策課(内線571・572)





## 家庭用生ごみ処理機器の購入に補助金を交付します

右記の取扱指定店で生ごみ処理機器を購入された世帯を対象に、申請により補助金を交付します。

**対象**＝市内在住で、下記①～④全てにあてはまる世帯

- ①機器を適正に維持管理できる
- ②堆肥の活用を自ら適正に行える
- ③近隣に迷惑をかけない設置場所がある
- ④5年以内に補助金の交付を受けていない

**補助金額**＝1世帯につき、コンポスト1基あたり3千円、電気式1基あたり3万円を上限に購入価格(本体価格)の2分の1(100円未満切捨て)

※申請方法・商品・価格等の詳細は、各取扱指定店でお問い合わせください。

**申込**＝平成29年2月28日(火)購入分まで

※ただし、予算がなくなり次第、終了します。

**申込先・問合せ**＝清掃センター (☎53-3463)

## 家庭用生ごみ処理機器取扱指定店を募集します

家庭用生ごみ処理機器など設置補助金交付事業に協力いただける取扱指定店を募集しています。

**認定要件**＝下記①～⑤の全てにあてはまること

- ①市内に販売店舗を有すること
- ②商品の運搬(無料)やアフターサービスができること
- ③補助金制度や申請方法を購入者に説明できること
- ④使い方や設置方法等を購入者に説明できること
- ⑤その他販売店として不適当な事由がないこと

**申込・問合せ**＝申請書に事業証明書を添付して、清掃センター (☎53-3463)へ提出。

※申請書は清掃センターで配布するほか、市ホームページからもダウンロードできます。

## 労働保険の加入手続きはお済みですか～ハローワークからのお知らせ～

労働者を一人でも雇用している事業主のみなさん(法人・個人は問わず)は、労働保険(労災保険・雇用保険)に加入する必要があります。

労災保険とは、主に労働者が業務中や通勤途中で事故に遭った場合に必要な保険給付を行い、被災者や遺族の生活を保護する制度です。

雇用保険とは、労働者が失業した場合の失業手当等の給付や再就職のための事業を行う制度です。

加入手続きは、各労働基準監督署・ハローワークにて。

**問合せ**＝ハローワーク大和郡山 (☎52-4355)

(地域振興課)

## ◆家庭用生ごみ処理機器 取扱指定店一覧

(五十音順)

指定店	所在地	電話番号
浅井電気	北郡山町246	53-8013
(有)ウイング	丹後庄町60-3	56-0515
(株)エディオン 大和小泉店	小泉町東三丁目 10-2	58-3911
オール吉村電気	小泉町837	52-4362
かとうでんき	下三橋町446-30	53-3018
門脇電機商会	額田部北町562	56-0438
(有)北村住設	柳町76-5	52-3359
木半電気商会	北郡山町64-7	52-2008
(株)近畿クボタ 奈良営業所	発志院町152	56-1681
小池電機工業(株)	筒井町884-1	56-0480
郡山種苗園	今井町2	52-2750
清水電気商会	北大工町2	52-2178
上新電機(株) 郡山イオンモール店	下三橋町741-170	54-8611
上新電機(株)郡山店	横田町693-1	59-2221
ステップ倶楽部 こまひろ	九条平野町1-54	55-0740
(株)ダスキン 九条支店	九条町119-1	54-5183
ダスキン法隆寺	新町305-49	53-9469
(有)テクノ・ コーポレーション	九条町600-2	54-2136
中島電気商会	大江町208	53-6062
(株)中野電機店	堺町28-2	52-3514
奈良県農業協同組合 郡山営農経済センター	外川町166-1	55-5100
片桐支店	池之内町52	53-3531
郡山支店	北郡山町145-4	54-1011 ～3
昭和支店	昭和町58-1	56-0001
筒井支店	筒井町121-2	59-2179
治道支店	発志院町172-1	56-3095
平和支店	美濃庄町276	53-3581
西田電気商会	昭和町6-6	56-0213
日進電工株式会社	小泉町2428-1	54-1805
ニュー大谷電化 サービス	藤原町1-1	53-1917
ビッグサム(株)	杉町35-1	23-1500
平尾電気商会	高田口町17	52-3320
ヒロ・プロジェクト	下三橋町528-7	51-2888
福森テレビサービス	北大工町15	52-3255
(有)フジ電器	小泉町918	54-2527
(有)三笠商会	高田町83	53-3357
森田建築	新町555-1	52-3893
(株)八木	額田部北町320-4	56-6044
ユニー(株)ユーホーム 大和郡山店	田中町517	54-3011
夢ひろば	美濃庄町138	53-5104
(株)領内商会	筒井町570-1	59-1346

# イベント・募集



## 郡山再発見ウォーク 参加者募集!

(5・6月開催分のお知らせ)

観光ボランティアガイドと一緒に、歩いて大和郡山を再発見しませんか。

◆各回8時40分から受付、9時出発です。当日集合時間・場所にお越しください(予約不要・荒天中止)。

◆歩きやすい服装・靴で、飲み物を持参してください。

### ① 5月8日(日)

#### 「大納言秀長のお城と城下町」

郡山観光の一番人気、秀長が築いたお城と城下町をご案内します。

コース = JR郡山駅西口集合～春岳院～郡山城跡～箱本館～旧川本邸～外堀緑地公園～JR郡山駅(12時頃解散)

### ② 6月8日(水)

#### 「自然豊かな矢田丘陵 松尾寺から矢田寺へ(新緑を求めて)」

新緑を求めて松尾寺から矢田寺までのハイキングです。

コース = 松尾寺口バス停集合～杵築神社～七曲り古道～松尾寺～矢田寺～横山口バス停(12時30分頃解散)

問合せ = 市観光協会(☎52-2010)



## 下ツ道マルシェ

「みんなで楽しむ みんなのマルシェ」

藤原京と平城京をつなぐ古代の街道「下ツ道」沿いで開催。

自家製野菜・手作り食品と雑貨等販売ブースや、当て物・スーパーボールすくい等出店など。オープニング(和太鼓演奏10時～)、コンサート(14時～)も。

日時 = 4月24日(日) 10時～15時

場所 = 近鉄二階堂駅西側踏切周辺～下ツ道と京奈和道の交差点までの間

問合せ = ギャラリーカフェ「赤いそら豆」(☎56-0114)(金・土・日・月曜の10時～16時)(地域振興課)



## こおりやま体操教室に 参加しませんか(参加無料)

(市地域自立支援協議会 教育部会主催)

特別に支援が必要な子ども(手帳の取得の有無は問わない)、または18歳以上の人を対象に、休日の余暇活動、療育、体力づくりを目的に開催します。(講師:小寺 基晴さん)

日程 = 4月24日、5月1日、6月5日、7月3日、9月4日、10月2日、11月6日、12月4日、平成29年2月5日・26日の各日曜

時間 = 各日14時～15時30分

(受付13時30分から)

場所 = 矢田南小学校体育館

対象 = 幼稚園・保育園年長児くらい(特別に支援が必要な子ども)～成人

問合せ = 障害者生活支援センターりんく(☎84-5159・☎52-1665)(厚生福祉課)



## 平成28年度 手話奉仕員 養成講座(入門課程)

聴覚障害者のよりよいコミュニケーションのために活動する手話奉仕員を養成するための講座を開催します。

日時 = (各部、全18回)

◆夜の部: 5月11日(水)～9月14日(水)の毎週水曜(8月10日(水)は除く)、18時30分～20時30分

◆昼の部: 5月12日(木)～9月15日(木)の毎週木曜(8月11日(木)は除く)、10時～12時  
※保育あり、2歳以上。

対象 = 市内在住・在勤・在学の人

費用 = 受講無料(ただしテキスト代実費が別途必要)

申込・問合せ = 4月15日(金)～28日(木)(土・日曜、祝日を除く)に、社会福祉協議会 福祉課(☎53-6531・☎55-0986)へ



## 第1期 ストレッチ感覚の ヨガ体操講座 参加者募集

美容と健康のためにヨガ体操をはじめませんか。ストレッチで筋肉を伸ばし、ヨガの特徴である呼吸法を練習して、全身の血流を整え新陳代謝機能を改善し自律神経のバランスを整えます。(講師:永留さん)

日程 = 5月16日(月)～7月25日(月)の毎週月曜(7月18日(月・祝)を除く)、全10回

時間 = (A) 10時～11時15分、

(B) 13時～14時15分

場所 = 市民交流館(高田町)

定員 = (A)(B)各部15人

費用 = 受講料5,500円

対象 = 市内在住・在勤の成人で、ヨガ初心者・身体の硬い人・ヨガに興味のある人(妊娠中の人はご遠慮ください)

申込・問合せ = 住所・名前を記入した官製ハガキを持って、4月15日(金)～27日(水)の9時～17時に、市民交流館窓口へ。

郵送の場合、往復ハガキに住所・名前(ふりがな)・性別・年齢・電話番号を記入して、4月27日(水)必着で、市民交流館(〒639-1132 高田町92-16)(☎51-1155)へ。

※定員を超えた場合は、4月28日(木)に抽選し、結果をハガキで通知。

※申し込みが10人以下の場合は、開講を見合わせる事があります。



## 一緒に清掃活動しませんか (やまと郡山環境を良くする市民の会)

日時 = 4月24日(日) 9時～(午前中)(雨天中止)

集合場所 = 大和中央道アピタ大和郡山店前交差点脇(田中町)

清掃場所 = 市道矢田山線歩道 富雄川左岸道路歩道

申込・問合せ = 4月22日(金)までに、環境政策課(内線571・572)へ

**募集** ポリテクセンター奈良  
公共職業訓練受講生募集

訓練科名 = ①CAD / NC 技術科、  
②電気設備技術科、③住環境コー  
ディネート科  
対象・定員 = 訓練を受講して再就職  
を希望する人、①②各16人・③  
17人  
訓練期間 = 7月4日(月) ~ 12月  
27日(火)  
訓練場所 = ポリテクセンター奈良  
(橿原市城殿町・無料駐車場あり)  
費用 = 受講料無料、ただし教科書代  
等は自己負担  
募集期間 = 5月2日(月) ~ 27日(金)  
詳細・問合せ = ポリテクセンター奈良  
(☎0744-22-5226)  
(地域振興課)

**イベント** 市役所で献血を行います  
県赤十字血液センターからのお知らせ

日時 = 4月22日(金) 9時30分 ~  
12時・13時 ~ 16時  
場所 = 大和郡山市役所 西玄関  
問合せ = 奈良県赤十字血液センター  
(☎56-6100) (秘書人事課)

**募集** ふたば保育園  
子育て支援事業

◆親子であそぼ♪  
わくわくキッズランド  
エプロンシアター・人形劇・手遊  
びなど、たのしい親  
子遊びを通して、子育て中の親土の  
交流を深めましょう。  
日時 = 5月25日(水)  
9時30分 ~ 11時30分  
場所 = やまと郡山城ホール  
レセプションホール  
対象 = 市内在住の未就園児と  
その保護者  
費用 = 参加費 200円  
申込 = メール (futaba2001@mac.  
com) で受付。①イベント名「わ  
くわくキッズランド」②親子の名  
前 ③子の生年月日 ④郵便番号・  
住所 ⑤電話番号 ⑥交通手段(車・  
自転車・徒歩)(初めての人は「初  
も」を記入してください。  
※詳細は、開催日までにハガキで郵  
送します。  
問合せ = 子育て支援センター ふた  
ば保育園 (☎59-4141)

**募集** スポーツするなら  
九条スポーツセンターで!

◆施設貸しのご案内  
予約申込は、3ヵ月前の同日から  
九条スポーツセンターフロントで受  
け付けます(電話での申し込みはで  
きません)。  
・体育室: バスケットボール(2,592  
円~)、バドミントン(1,188円  
~)、卓球(972円~)  
※各用具代含む。ボール・ラケッ  
ト等は除く。  
・ゲートボール場(540円~)  
◆トレーニングコーナー利用案内  
利用時間 = 9時 ~ 21時(入場は、  
20時まで)  
利用金額 = 1回券510円、  
回数券5,140円(11枚綴り)、  
定期券4,110円  
※高校生以上のみ利用できます。  
※利用には室内シューズが必要です。  
(<http://www.konamisportsandlife.co.jp/trust/kujo/>)  
詳細・問合せ = 九条ス  
ポーツセンター  
(☎52-1245)



**募集** 大和郡山市  
科学教室 平成28年度受講生を募集します!

問合せ = 生涯学習課(内線731)

講座名・講座内容	開催時期	講座回数	対象・定員(市内在住)	費用
少年少女発明クラブ 道具の使い方を学んだり、自由な発想での工作や電子工作に取り組みます。	月1~2回土曜 9:30~12:00	年間 15回	小学4~6年生 (20人)	受講料1,300円 教材費3,500円 (年間)
親と子の手作り教室 親子で一緒に昔のおもちゃや電子工作にチャレンジ!!	月1回程度土曜 9:30~12:00 (一部日曜あり)	年間 12回	小学1~3年生 とその保護者 (10組20人)	受講料1人1,000円 教材費1セット3,500円 (年間)
少年少女パソコン教室(前期) パソコンの基礎を楽しく学ぼう!!	月1~2回土曜 9:30~11:30	前期 10回	小学4年 ~中学生(15人)	受講料900円 教材費2,000円(半期分)

場所 = 3講座とも、主に平和地区公民館・奈良工業高等専門学校・三の丸会館で活動します

申込 = 4月21日(木)までの9時~17時(土・日曜を除く)に、返信用ハガキ(52円のもの)または通信費52円を持って、中央公民館事務所(市役所4階409番窓口)へ。

郵送の場合は、往復ハガキに、希望講座名・住所・名前(ふりがな)〔「親と子の手作り教室」は保護者の名前も〕・学校名・学年・性別・電話番号・緊急連絡先(保護者携帯電話番号)を記入して、返信欄に申込者の郵便番号・住所・名前を書いて、4月21日(木)必着で、中央公民館事務所(〒639-1198住所不要)へ。



※定員を超えた講座は抽選します。

※「パソコン教室」は、通年での申し込みも受付。通年の場合は、受講料1,800円・教材費4,000円になります。



日時	タイトル名	場所・座席	料金	チケット 発売場所	未就 学児
5/15 (日) 開演 11:30 (開場 11:00)	京フィル・親と子の管弦楽コンサート 「だがつきであそぼう」 〜うたって!おどって!楽しいね! 15周年〜	大ホール 全席指定	おとな 2,000円 子ども 1,000円 (2歳~小学生、2歳未 満は膝上での鑑賞無料)	発売中 ホ □ e+	○
今年のテーマは打楽器です。打楽器奏者のこっしーおにいさんが大活躍します。 出演: 京都フィルハーモニー室内合奏団、西村 かわり(うた・おはなし) 曲名: シンコパーティッドクロック・ディズニーメドレー ほか					
5/21 (土) 開演 14:00 (開場 13:30)	奈良フィルサロンコンサート vol.138 音楽の土曜日 フルートデュオの楽しみ 〜5月の風にゆられて〜	レゼプションホール 全席自由	2,000円 (ワンドリンク付)	発売中 ホ	×
出演: 原 祐子・中里 美沙(フルート)、財津 早苗(ピアノ) 曲名: スケルツォ/テレマン、アンダンテとロンド/ドップラー、ボタンインコ/ショッカー ほか					
6/5 (日) 開演 16:00 (開場 15:30)	45th Anniversary イルカほのぼのコンサート	大ホール 全席指定	4,500円	発売中 ホ ㊦ □ e+	×
45周年のアニバーサリーに温もりあふれる歌声をとどけます。 出演: イルカ 曲名: 「なごり雪」ほか					
7/10 (日) 開演 14:00 (開場 13:30)	石川綾子 ヴァイオリンリサイタル	大ホール 全席指定	3,000円 (当日3,500円)	4/17(日)10:00~発売 ホ ㊦ □ e+ ※メイト先行発売 4/15(金)10:00~ (初日電話予約は、 いずれも13:00~)	×
曲目: リベルタンゴ、チャルダッシュ ほか					

\*チケット欄の記号=発売場所 〔ホ〕: やまと郡山城ホール窓口 〔㊦〕: チケットぴあ 〔□〕: ローソンチケット 〔e+〕: イープラス

**お知らせ** 5月6日(金)は、やまと郡山城ホール(文化会館・武道場)のみ臨時開館します。  
本来なら5月3日(火・祝)の振替休館日にあたりますが、休まず通常どおり開館します。(ただし、市立図書館は館内整理日のため休館)  
◆やまと郡山城ホール(文化会館)9:00~21:30 ◆やまと郡山城ホール(武道場)9:00~21:00 ◆市立図書館 休館

**市立図書館 ☎55-6600**

開館時間 9:30~19:00  
(土曜日は21:00まで)  
5月の休館日 火曜...10・17・24・31日  
水曜...18日  
臨時休館...6日(金)

**おいでよ  
図書館へ5月**

**南部公民館図書室**

☎59-1316  
開館時間 9:00~17:00  
5月の休館日 火曜...3日  
水曜...4・11・18・25日  
木曜...5日

**市立図書館イベント情報(5月)**

◎印は、2階「おはなしのへや」で開催。それ以外は2階「集会展示室」で開催。

**かみしばい劇場**

昔話や季節の紙しばい。どなたでもど  
うぞ。  
7日(土)14:00~  
29日(日)14:00~

**おはなしの杜(もり)**

ろうそくのあかりで楽しむおはなし。  
1日(日)11:00~/4歳~小学生

**映画の夕べ**

「アトランティスのこころ」  
(2001年)  
21日(土)18:00~(約101分)  
※先着60人まで入場可  
(整理券の配付は無し)

**だっこでおはなし会**

絵本とわらべ歌、手あそびのたのしいひととき。  
対象=市内在住の3歳未満の子どもの保護者  
12日(木)  
10:45~/ひよこタイム(0~1歳半くらい)  
11:30~/うさぎタイム(1歳半~3歳くらい)

**子ども映画会**

「つるの恩返し」ほか2話(約30分)  
15日(日)11:00~・14:00~(再上映)

**えほんひろば**

えほんの読みかせや手遊びなど。親子でどうぞ。  
14日(土)14:00~/4歳くらいから  
28日(土)11:00~/2~4歳くらい

**4月23日は「子ども読書の日」**

今年も、4月23日(土)・24日(日)に  
市立図書館でイベントを行います。

**1.かいてみよう!大好きな本のキャラクター**

4月16日(土)~5月5日(木)の間、市立  
図書館に絵を飾ります。カウンターで用紙  
を配布中。4月22日(金)応募締切。

**2.おすすめ本「お楽しみ袋」貸出**

司書が選んだおすすめの本が入っていま  
す。思わぬ本と出会えるかも。  
日時=4月23日(土)・24日(日)  
場所=2階フロア(なくなり次第終了)

**3.楽しいどうぶつの「本」展**

4月23日(土)~5月5日(木・祝)の間、  
2階フロアで、本を展示。

**4.ねえ、おもしろい本な〜い!?**

司書が楽しく本を紹介します。  
日時=4月24日(日)11:00~11:45  
対象=4歳以上(申込不要)

**市立図書館 臨時休館日のお知らせ** 5月3日(火)~5日(木)は祝日により開館  
するに伴い、館内整理日のため、5月6日(金)は臨時休館します。