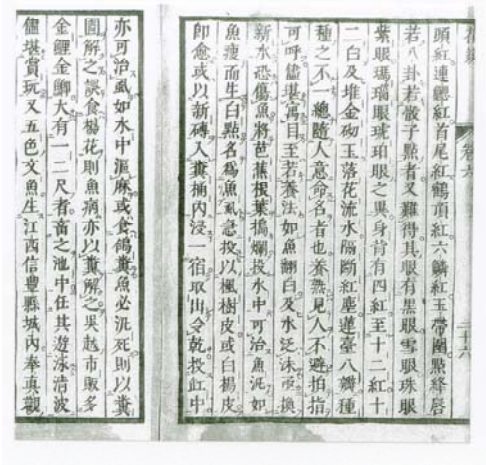


問題1 陳扶揺の著『秘傳花鏡』には金魚の記述があり、金魚の寄生虫チョウ（ウオジラミ）の病害処置についても記されている。その処置法として、飼育水に何を投じればよいとしているか。次の①～④のうちから正しいものを一つ選べ。

- ① 砕いた芭蕪の根と葉フウ
- ② 楓または白楊の樹皮コウ
- ③ 鳩（イエバト）の糞
- ④ 干した楊樹の花



参考. 病害の処置が記された頁の見開き

問題2 昭和6年（1931）から昭和19年（1944）にかけて南木芳太郎によって編集発行された雑誌に、上武豊太郎による「郡山金魚に就いて」という記事が2度掲載されている。奈良・京都・大阪の地方文化を紹介したこの雑誌の書名はどれか。次の①～④のうちから正しいものを一つ選べ。

- ① 大和
- ② 畿内風土記
- ③ 京坂文化史
- ④ 上方

問題3 シーボルト（Philipp Franz von Siebold）が、絵師の川原慶賀に描かせた多くの魚図のなかに金魚の細密画が見られる。その金魚の品種はどれか。次の①～④のうちから正しいものを一つ選べ。

- ① アカデメキン
- ② スイホウガン
- ③ アズマニシキ
- ④ ランチュウ（オオサカランチュウの可能性あり）

問題4 明治16年（1883）に開催された第1回水産博覧会において、会場に展示された金魚の品種はどれか。次の①～④のうちから正しいものを一つ選べ。

- ① ワリュウ（ワトウナイ）
- ② チンシュリン
- ③ サンショクデメキン
- ④ エドニシキ

問題5 宮城県加美町にある魚取沼に生息し、地域指定の天然記念物となっている魚はどれか。次の①～④のうちから正しいものを一つ選べ。

(参考. この魚は、鮡の突然変異あるいは鮡と金魚の交雑によって生じたと考えられている)

- ① シュブンキン
- ② テツオナガ
- ③ テツギョ
- ④ ヒブナ



参考. 魚取沼から採集された天然記念物指定の魚

問題6 中国で「草金魚」、「文魚」と呼ばれる金魚は、それぞれ日本のどの品種に相当するか。次の①～④のうちから正しいものを一つ選べ。

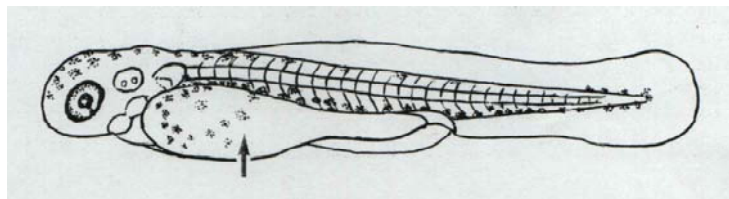
- | | <u>草金魚</u> | <u>文魚</u> |
|---|------------|-----------|
| ① | ワキン | リュウキン |
| ② | リュウキン | ランチュウ |
| ③ | ワキン | ランチュウ |
| ④ | リュウキン | ワキン |

問題7 金魚の体色は一般に赤色・橙色系が好まれ、品種によっては白色の魚が選別除去されるが、白の体色が鑑賞の対象となる品種もある。それはどれか。次の①～④のうちから正しいものを一つ選べ。

- ① ワキン・リュウキン
- ② ジキン・シュウキン
- ③ ナンキン・ランチュウ
- ④ キンランシ・ヤマガタキンギョ

問題8 図はワキンの仔魚を顕微鏡下で描いたものである。図中の矢印で示した部分は何か。次の①～④のうちから正しいものを一つ選べ。

- ① 消化管
- ② 鰾
- ③ 卵黄囊
- ④ 鰭



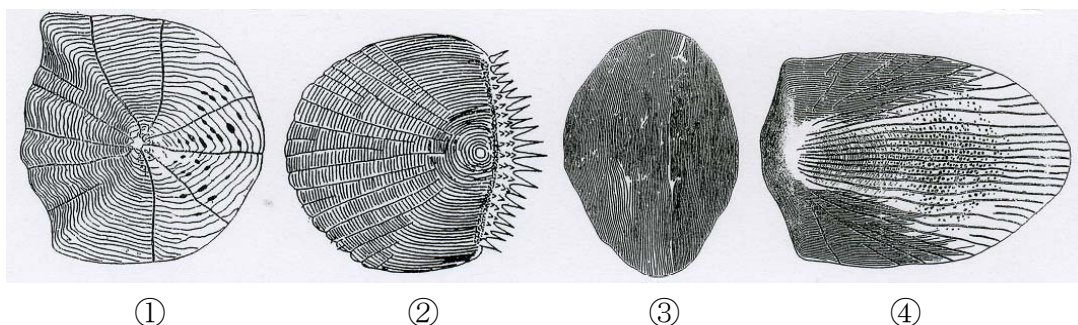
問題9 金魚の品種名にもなった「鼻房」とは、頭部に存在するある構造物が房状に発達したものである。この構造物はどれか。次の①～④のうちから正しいものを一つ選べ。

- ① 鼻孔褶 ② 口髭 ③ 鼻弁 ④ 肉瘤

問題10 「駒型（将棋頭）」や「笹割れ型」は尾鰭の形態的特徴を表す用語であるが、これらはいずれの品種に用いられるのものか。次の①～④のうちから正しいものを一つ選べ。

- ① ナンキン ② ジキン ③ マルコ ④ トサキン

問題11 鱗の形は魚種によって異なり、金魚の鱗もその特徴をもって他と区別できる。金魚の鱗はどれか。次の①～④のうちから正しいものを一つ選べ。



問題12 金魚の骨格が硬骨化しはじめるのは稚魚期に入ってからである。最初に硬骨が形成されるのはどの部分か。次の①～④のうちから正しいものを一つ選べ。

- ① 胸鰭、腹鰭、尻鰭の支持骨
 ② 背鰭と尾鰭の支持骨
 ③ 咽頭部や脊柱前部の骨
 ④ 肋骨



参考. ワキンの軟骨（青色）と硬骨（赤色）の分染
 A. 全長16mmの稚魚 B. 全長20mmの稚魚

問題13 卵黄を蓄積した魚の卵はやがて排卵されるが、金魚の排卵は温度によって強く制御され、一定の温度以下では排卵されない。金魚の排卵は何度以下で抑制されるか。次の①～④のうちから正しいものを一つ選べ。

- ① 14℃ ② 20℃ ③ 26℃ ④ 30℃

問題14 魚の産卵回数は魚の種類によって異なり、産卵期に1回だけ産卵するものや、数日おきに繰り返し産卵するものなどがある。産卵期に、一匹の金魚は何回ぐらい卵を産むか。次の①～④のうちから正しいものを一つ選べ。

- ① 1回 ② 2～5回 ③ 10～14回 ④ 20～25回

問題15 生物には、国際的に通用する学名という名前が付けられている。金魚の学名はどれか。次の①～④のうちから正しいものを一つ選べ。

- ① *Cyprinus carpio* ② *Carassius auratus*
③ *Oryzias latipes* ④ *Misgurnus anguillicaudatus*

問題16 右の浮世絵は、ボストン美術館所蔵のものである。この作品を評論したヒックマン (M. L. Hickman) は、この図についてどのような情景を表したものとしているか。次の①～④のうちから正しいものを一つ選べ。

- ① 遊女が、ガラス鉢の金魚に我が身の境遇を写している。
② 婚儀のあと、広縁に飼われた金魚を見てくつろいでいる。
③ 病床から身を起こし、貰った金魚を見て安らいでいる。
④ 湯屋の帰りに金魚を買って眺めている。



問題17 日本人の髪形は、古代から現在に至るまでさまざまなものが考案されてきた。金魚の名が付いた髪形としては、「金魚船底」あるいは「金魚本多」と呼ばれるものがある。それはどれか。次の①～④のうちから正しいものを一つ選べ。

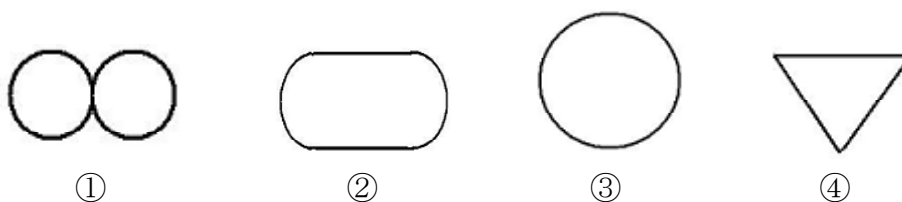


問題18 写真は、大和郡山市において「アカコすくい」と呼ばれている作業を撮影したものである。この「アカコすくい」のアカコとは何か。次の①～④のうちから正しいものを一つ選べ。



- ① ミジンコ ② アカムシ ③ 金魚の毛仔 ④ アオコ

問題19 前問の「アカコすくい」では、竹竿を動かして、その先端に取り付けた「ふきながし」にアカコを集めるが、この時、竹竿は定まった繰り返し運動をしている。この運動の軌道を線画で描くとどうなるか。次の①～④のうちから正しいものを一つ選べ。



問題20 酸素を封入したビニール袋で金魚を輸送する方法は、昭和何年頃から始まったか。次の①～④のうちから正しいものを一つ選べ。

- ① 10年 ② 20年 ③ 30年 ④ 40年

問題21 金魚がかかる鰓病の病原菌は何か。次の①～④のうちから正しいものを一つ選べ。

- ① ミクソボルス ② エピスチルス
③ カラムナリス ④ ギロダクチルス

問題22 下の文は、金魚池の化学物質の変換について記されたものである。(A)(B)(C)(D)に当てはまる語句の組み合わせはどれか。次の①～④のうちから正しいものを一つ選べ。

金魚池には、餌の残渣や排泄物から金魚にとって有害な(A)が発生する。しかし、これは(B)の働きによって毒性の低い(C)に変換され、さらに、これは(D)の働きによって金魚にとって無害な硝酸塩へと変換される。

- ① (A) アンモニア (B) ニトロソモナス
(C) 亜硝酸塩 (D) ニトロバクター
② (A) 亜硝酸塩 (B) ニトロバクター
(C) アンモニア (D) ニトロソモナス
③ (A) アンモニア (B) ニトロバクター
(C) 亜硝酸塩 (D) ニトロソモナス
④ (A) 亜硝酸塩 (B) ニトロソモナス
(C) アンモニア (D) ニトロバクター

問題23 次の詩「金魚」の作者は誰か。次の①～④のうちから正しいものを一つ選べ。

金魚のうろこは赤けれども
その目のいろのさびしさ。
さくらの花はさきてほろべども
かくばかり
なげきの淵に身をなげすてたる私の悲しさ。

- ① 北原白秋 ② 金子みすゞ ③ 与謝野晶子 ④ 萩原朔太郎

問題24 藍染めが体験できる施設で、町屋を再生した箱本館「紺屋」では金魚コレクションを常時展示している。その所蔵しているコレクションの総数は何点か。次の①～④のうち正しいものを一つ選べ。

- ① 約500点 ② 約800点
③ 約1000点 ④ 約1200点



問題25 郡山金魚資料館には、手のひらに金魚を乗せた金魚観音像がある。その金魚の色は何か。次の①～④のうちから正しいものを一つ選べ。

- ① 赤 ② 青 ③ 黄 ④ 緑

問題26 大和郡山市ライオンズクラブから寄贈され、金魚すくい会場前に設置された大会マスコット「きんとっと」のモニュメントの台座の石の種類は何か。また本体は赤御影石で造られているが、その石の種類は何か。次の①～④のうちから正しいものを一つ選べ。

- | 台座 | 本体 |
|-------|-----------|
| ① 矢田石 | アメリカンレッド |
| ② 生駒石 | アフリカンレッド |
| ③ 葛城石 | ジャマイカンレッド |
| ④ 若草石 | ロシアンレッド |



問題27 全国金魚すくい選手権大会の大和郡山市大会は今年で6回目となるが、現在行われている競技の部門は何か。次の①～④のうちから正しいものを一つ選べ。

- ① 個人戦のみ ② 団体戦のみ
③ 個人戦と団体戦 ④ 小中学生の部のみ

問題28 全国金魚すくい選手権大会のホームページでは「金魚すくいゲーム」が体験できる。このゲームでは金魚を20匹すくうと何級に認定されるか。次の①～④のうち正しいものを一つ選べ。

- ① 初級 ② 中級 ③ 上級 ④ 名人級

問題29 金魚検定は今年で4回目になるが、これまでの一般の部の最高点は何点か。また、最高得点者は男性か女性か。次の①～④のうちから正しいものを一つ選べ。

	最高点	最高得点者	最高点	最高得点者	
①	76点	男性	②	78点	女性
③	72点	女性	④	74点	男性

問題30 第15回全国金魚すくい選手権大会へ出場できるシード権はどうすれば取得できるか。次の①～④のうちから正しいものを一つ選べ。

- ① 前年度の大会で個人戦3位、団体戦3位までに入賞する。
- ② 過去の大会で優勝する。
- ③ 過去5年間の大会で個人戦10位、団体戦5位までに入賞する。
- ④ 金魚すくい名人と対戦して勝つ。

問題31 第15回全国金魚すくい選手権大会では、競技中反則を3回すれば記録はどうなるか。次の①～④のうちから正しいものを一つ選べ。

- ① 1分間競技停止の後、競技を続行し終了後の匹数が記録となる。
- ② 競技停止となりその時点での匹数が記録となる。
- ③ 反則5回で失格となるので、競技を続行し終了後の匹数が記録となる。
- ④ 失格となり記録は0匹となる。

問題32 第15回全国金魚すくい選手権大会の決勝戦で、すくった金魚の数が同じ場合、優勝者をどうやって決めるか。次の①～④のうちから正しいものを一つ選べ。

- ① 準決勝のすくった数で決める
- ② 抽選で決める
- ③ 優勝決定戦をして決める
- ④ じゃんけんで決める

問題33 全国金魚すくい選手権大会で、授業の一環でボランティアの審判として毎年参加している高校はどこか。次の①～④のうちから正しいものを一つ選べ。

- ① 奈良県立法隆寺国際高校
- ② 奈良県立郡山高校
- ③ 奈良県立大和中央高校
- ④ 奈良県立西の京高校

問題34 この夏、2009年近畿まほろば総体が奈良県中心に開催されたが、金魚すくい会場である大和郡山市総合公園多目的体育館で実施された競技は何か。次の①～④のうちから正しいものを一つ選べ。

- ① バドミントン ② 卓球 ③ バレーボール ④ フェンシング

問題35 郡山柳町商店街協同組合では、県の助成をうけてチャレンジ・ショップをオープンしているが、現在、何店舗が営業しているか。次の①～④のうちから正しいものを一つ選べ。

- ① 1店 ② 2店 ③ 3店 ④ 4店

問題36 写真は、大和郡山市西田中町に所在する西田中瓦窯である。この瓦窯についての説明で、正しいものはどれか。次の①～④のうちから正しいものを一つ選べ。

- ① 昭和6年（1931）に地元の郷土史家によって学会に報告されて広く知られるようになった。
② 平成19年（2007）に発掘調査された瓦窯はすべて連房式登窯という構造である。
③ 生産された瓦はすべて平城京で使われたものである。
④ この窯は瓦と一緒に土器も焼成した瓦陶兼業窯である。



問題37 写真は、大和郡山市稗田町で見つかった奈良時代の橋脚跡で、ある古代の道路に伴うものである。この道路は奈良盆地を南北に縦貫する3つの古代の主要道路の一つで、平城京の朱雀大路にも踏襲されている。この道路の名称は何か。次の①～④のうちから正しいものを一つ選べ。

- ① 上ツ道
② 下ツ道
③ 中ツ道
④ 太子道



問題38 大和郡山市にある松尾寺には、本堂や仏像など多くの重要文化財がある。この寺は、養老2年（718）に天武天皇皇子のひとりが開創したという。『日本書紀』の編纂にも深く関わったその人物は誰か。次の①～④のうちから正しいものを一つ選べ。

- ① 穂積親王 ② 新田部親王 ③ 舎人親王 ④ 刑部親王

問題39 写真は国宝「額田寺伽藍並条里図」で、大和郡山市にある額安寺周辺を描いた奈良時代製作の絵図である。この絵図の下地の素材は何か。次の①～④のうちから正しいものを一つ選べ。



- ① 和紙
② 絹
③ 麻布
④ 綿布

問題40 平城京には東西二つの官営市場が設置され、現在の九条駅周辺はそのうちのひとつである西市の推定地である。西市が実在していたことを示しているのが写真の「西市交易銭」木簡であるが、これが出土したのはどこか。次の①～④のうちから正しいものを一つ選べ。



- ① 長屋王邸 ② 平城宮
③ 薬師寺 ④ 羅城門

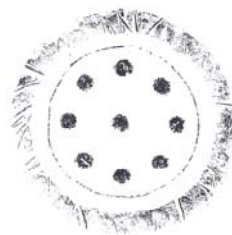
問題41 郡山城からは多くの種類の文様をもつ軒丸瓦が出土するが、中には藩主の家紋をモチーフとするものがある。本多家の家紋をモチーフとした軒丸瓦はどれか。次の①～④のうちから正しいものを一つ選べ。



①



②



③



④

問題42 郡山城の石垣には多くの転用材が用いられているが、転用が確認されていないものはどれか。次の①～④のうちから正しいものを一つ選べ。

- ① 石棺 ② 石仏 ③ 礎石 ④ 石塔

次の文章は江戸時代の小泉藩片桐氏に関する説明である。文章を読んで以下の問いに答えなさい。

豊臣秀吉に仕えた片桐且元（1556～1615）は、秀吉死去後、秀頼の老臣として活躍する一方で、徳川家康からも信任を得て、大和国支配に関わった。且元は、慶長19年（1614）の（ A ）をめぐる行動を淀君から疑われ、大坂城を退くことになった。この且元の弟が小泉藩主となった貞隆で、寛永4年（1627）には貞隆の子である貞昌がその跡を継いだ。藩主貞昌は（ B ）を名乗り、文化人としても有名である。なお、ほぼ同時期に活躍した（ C ）も父正次とともに豊臣秀長に仕える等、大和郡山にゆかりの深い人物である。小泉藩は、明治4年（1871）7月に廃藩となって（ D ）となり、同年11月奈良県に編入された。

問題43 文章中の（ A ）に当てはまる事件は何か。次の①～④のうちから正しいものを一つ選べ。

- ① 岡本大八事件 ② 紫衣事件 ③ 猪熊事件 ④ 方広寺鐘銘事件

問題44 文章中の（ B ）に当てはまる名称は何か。次の①～④のうちから正しいものを一つ選べ。

- ① 大和守 ② 三河守 ③ 越前守 ④ 石見守

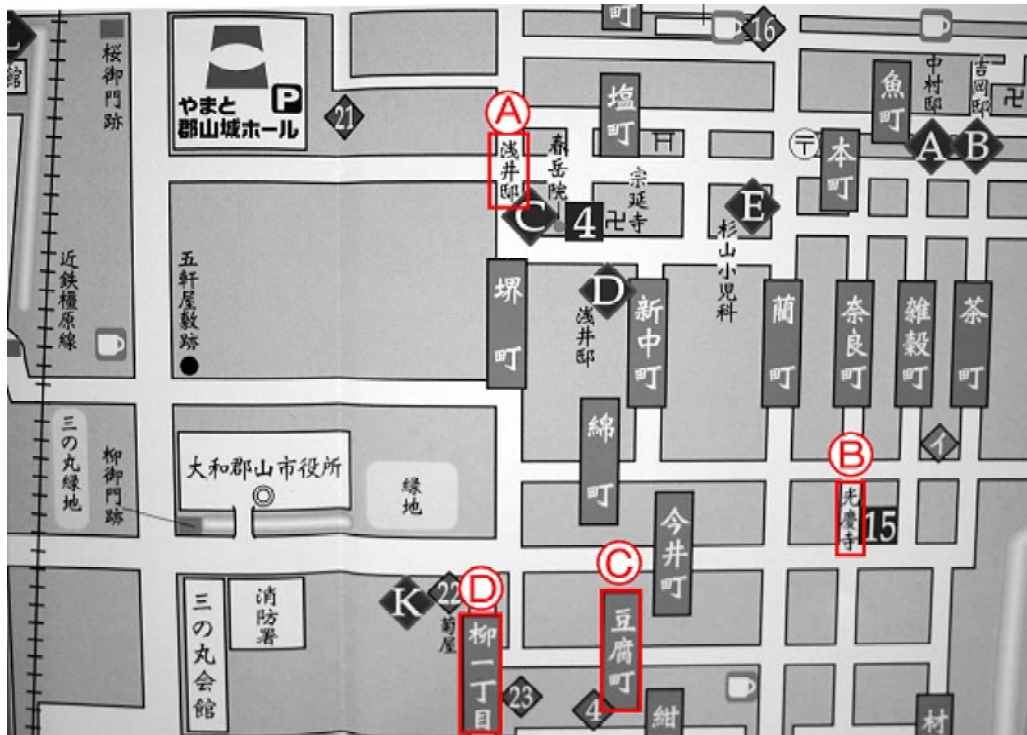
問題45 文章中の（ C ）に当てはまる人物は誰か。次の①～④のうちから正しいものを一つ選べ。

- ① 林宗甫 ② 小堀遠州 ③ 古田織部 ④ 熊沢蕃山

問題46 文章中の（ D ）に当てはまる県は何か。次の①～④のうちから正しいものを一つ選べ。

- ① 小泉県 ② 郡山県 ③ 五條県 ④ 片桐県

下の地図は、大和郡山市役所周辺部分である。この地図を見て以下の問いに答えなさい。



「大和郡山城下町ウォークマップ」 大和郡山まちづくり会議作成

問題47 江戸時代後期の堺町浅井家（A）の家業は何か。次の①～④のうちから正しいものを一つ選べ。

- ① 材木問屋 ② 造酒屋 ③ 大工 ④ 刀鍛冶

問題48 今井町にある光慶寺（B）の宗派は何か。次の①～④のうちから正しいものを一つ選べ。

- ① 真言宗 ② 浄土真宗 ③ 曹洞宗 ④ 大念仏宗

問題49 豆腐町（C）には、ある有名な歴史家が住んでいた。それは誰か。次の①～④のうちから正しいものを一つ選べ。

- ① 百嶋芳松 ② 三木忠方 ③ 広瀬元治郎 ④ 水木要太郎

問題50 柳一丁目（D）を真っ直ぐ南に向かうとどこに至るか。次の①～④のうちから正しいものを一つ選べ。

- ① 筒井城跡 ② 羅城門跡 ③ 矢田寺 ④ 稗田環濠

