

平成20年度
「大和郡山・金魚検定」問題
〈一般の部〉



大和郡山・金魚検定認定委員会

問題1 金魚の雄の見分け方に関する記述を読んで、() に当てはまる語句として正しいものを、次の①～④のうちから一つ選べ。

「春になると雄には(ア)や鰓蓋などに(イ)色のブツブツがあらわれる。」

- | | |
|---------|------|
| ① ア. 尻鰭 | イ. 白 |
| ② ア. 腹鰭 | イ. 赤 |
| ③ ア. 胸鰭 | イ. 白 |
| ④ ア. 尾鰭 | イ. 赤 |

問題2 大和郡山市からアメリカへ本格的に金魚が輸出されたのは約何年前か。また、どの都市へ輸出されたか。次の①～④のうちから正しいものを一つ選べ。

- | 何年前 | 都市 |
|----------|----------|
| ① 約100年前 | シアトル |
| ② 約150年前 | ハワイ |
| ③ 約50年前 | ロサンゼルス |
| ④ 約200年前 | サンフランシスコ |

問題3 金魚の飼育に水道水を使うときは、塩素が入っているためにある物質を入れて中和する。ある物質とは何か。次の①～④のうちから正しいものを一つ選べ。

- ① イノシン酸ナトリウム
- ② 塩化ナトリウム
- ③ グルタミン酸ナトリウム
- ④ チオ硫酸ナトリウム

問題4 市販されている金魚のエサには、金魚の色揚げのためにある物質が含まれている。ある物質とは何か。次の①～④のうちから正しいものを一つ選べ。

- ① スピルリナ ② ビール酵母 ③ ガーリック ④ 大豆粕

問題5 金魚の病気であるイカリムシ症の病状を説明している記述はどれか。次の①～④のうちから正しいものを一つ選べ。

- ① 体や鰭が白く盛り上がり、糸くずのようなものがぶら下がっている。
- ② 体や鰭に小さな赤い斑点ができ、ひどくなると死ぬことも多い。
- ③ 体や鰭に白い点ができ、あっという間にひろがる。
- ④ 体や鰭に白い雲のようなにごった点ができる。

問題6 中国の詩歌には、金魚の出現や飼育の歴史を示唆するものがある。宋代の詩人、蘇東坡の『去杭州十五年復遊西湖用歐陽察判韻』には、「我識南屏金鯽魚 重来拊檻散齋餘・・・」の句がある。この中の“金鯽”とは何か。次の①～④のうちから正しいものを一つ選べ。

- ① キンプナ（フナ属の一亜種）
- ② ヒブナ（緋鯽）
- ③ リュウキン
- ④ ランチュウ

問題7 金魚が日本へ渡来した時期については諸説がある。貝原益軒は、その著『大和本草』において、金魚の渡来時期をいつ頃としているか。次の①～④のうちから正しいものを一つ選べ。

- ① 文永年間(1264～1275)
- ② 文亀年間(1501～1504)
- ③ 元和年間(1615～1624)
- ④ 慶応年間(1865～1868)

問題8 『金魚養玩草』の著者である安達喜之が著した『金魚秘訣録』には、右図に示す「おとし子の取りよう」についての記述が見られる。著者のいう“おとし子”とはどのようなものか。次の①～④のうちから正しいものを一つ選べ。

- ① 選別によって除去された不正形稚魚
- ② 水底に落ちた卵から産まれた仔魚
- ③ 回収もれの養魚池の稚魚
- ④ 品種間の雑種



問題9 『金魚問答』という書物は、明治時代に出版されたものである。表紙には2匹の金魚が描かれているが、この品種は何か。次の①～④のうちから正しいものを一つ選べ。

- ① リュウキン
- ② オオサカランチュウ
- ③ ランチュウ
- ④ オランダシシガシラ



問題10 キャリコとアズマニシキの作出者は誰か。次の①～④のうちから正しいものを一つ選べ。

- | <u>キャリコ</u> | <u>アズマニシキ</u> |
|-------------|---------------|
| ① 石川亀吉 | 松井佳一 |
| ② 秋山吉五郎 | 加藤金蔵 |
| ③ 加藤金蔵 | 宇野仁松 |
| ④ 松井佳一 | 秋山吉五郎 |

問題11 金魚の体形は、基本的に骨格によって形成されている。右の骨格標本の品種は何か。次の①～④のうちから正しいものを一つ選べ。



(注：アリザニンレッドによって硬骨を赤く染色している)

- | | |
|--------|---------|
| ① ナンキン | ② トサキン |
| ③ キャリコ | ④ シュウキン |

問題12 「金座」はトサキンの形態上の用語である。どの部分の用語か。次の①～④のうちから正しいものを一つ選べ。

- | | |
|-------------|----------------|
| ① 頭頂部 | ② 水底に触れる腹の部分 |
| ③ 背筋の鱗の光る部分 | ④ 尾の付け根の鱗のある部分 |

問題13 ジキンは六鱗を基本色とするが、この色彩は多くの場合、鱗を剥ぎ取る人工調色によってなされている。一般に鱗の剥ぎ取りはいつ行われるか。次の①～④のうちから正しいものを一つ選べ。

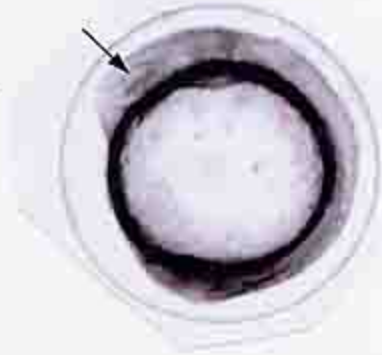
- ① 鱗が形成される孵化後20日頃
- ② 色変わり(退色)前
- ③ 当歳魚が育った冬季
- ④ 2歳または3歳魚の秋季

問題14 ランチュウの色模様を表す「窓」とはどのような模様をいうか。次の①～④のうちから正しいものを一つ選べ。

- | | |
|------------|-------------------|
| ① 頭の上の白い斑紋 | ② 背中の白い斑紋 |
| ③ 目先の白い部分 | ④ 外縁が赤く中心部が白い鱗の模様 |

問題15 図は、金魚の卵発生の一過程を表したものである。矢印で示したところは、将来何になるか。次の①～④のうちから正しいものを一つ選べ。

- ① 口 ② 眼 ③ 脳 ④ 心臓



問題16 味蕾は味を感じる器官で、哺乳類では舌の表面に多数存在する。金魚の味蕾は体のどの部分の表面に多く存在するか。次の①～④のうちから正しいものを一つ選べ。

- ① 口蓋部や鰓耙 ② 胸鰭や腹鰭
③ 鼻（吻） ④ 鰓蓋

問題17 金魚の眼の特徴や視覚についての記述で正しいものはどれか。次の①～④のうちから一つ選べ。

- ① 左右の眼はそれぞれ視野が狭い。
② 遠近の調節ができない。
③ 色の識別ができる。
④ 平面の形は判別できるが、凹凸の判別はできない。

問題18 生物の遺伝情報となるDNAは折りたたまれて染色体に収納されている。染色体の数は種によって定まっており、一般に類縁関係の近いものは同数である。体細胞の染色体数は、メダカでは48本、ドジョウでは50本、キンブナでは100本である。金魚の染色体（品種を通じて同数）は何本か。次の①～④のうちから正しいものを一つ選べ。



(スライドグラス上に展開した金魚の体細胞染色体の一例)

- ① 16本 ② 24本 ③ 50本 ④ 100本

問題22 図のようなデザインを使った全国金魚すくい選手権大会のPRポスターに書かれているキャッチフレーズは何か。次の①～④のうちから正しいもの一つ選べ。

- ① めざせ！金魚すくいの金メダル！！
- ② めざせ！君も金メダル！！
- ③ めざせ！大和の金メダル！！
- ④ めざせ！あなたも金メダル！！



問題23 平成8年(1996)、金魚の生産地の個性と特徴を活かした地域づくりの推進と相互の交流を深めるために、「第1回金魚サミット」が開催された。その開催場所はどこか。次の①～④のうちから正しいもの一つ選べ。

- ① 愛知県弥富市
- ② 東京都江戸川区
- ③ 熊本県長洲町
- ④ 奈良県大和郡山市

問題24 写真は、全国金魚すくい選手権大会の競技風景である。現在、大会ではいくつもの水槽が会場に並べられているか。次の①～④のうちから正しいもの一つ選べ。

- ① 20槽
- ② 26槽
- ③ 30槽
- ④ 34槽



問題25 大和郡山市は、全国金魚すくい選手権大会を開催している体育館の愛称を募集した。愛称は後日発表されるが、この体育館の正式名称は何か。次の①～④のうちから正しいもの一つ選べ。

- ① 大和郡山市総合体育施設 アリーナ体育館
- ② 大和郡山市総合公園施設 多目的体育館
- ③ 大和郡山市スポーツ施設 多目的体育館
- ④ 大和郡山市運動公園施設 アリーナ体育館

問題26 全国金魚すくい選手権大会では、各水槽に公認審判員がついているが、この公認審判員の役割でない行為はどれか。次の①～④のうちから一つ選べ。

- ① 競技中の反則行為を監視する。
- ② すくった金魚の匹数を数える。
- ③ 選手を水槽の定位置に誘導する。
- ④ 金魚の状態をチェックする。

問題27 全国金魚すくい選手権大会の認定大会で、今年初めて開催された大会はどこか。次の①～④のうちから正しいものを一つ選べ。

- ① 長崎江迎大会
- ② 福島空港大会
- ③ 静岡下田大会
- ④ 山口防府大会

問題28 金魚すくい選手権大会の全国大会の個人戦には、奈良県在住の人はどうすれば出場できるか。次の①～④のうちから正しいものを一つ選べ。

- ① 他府県の応募者と同枠で抽選し、当選すれば出場できる。
- ② 他府県の応募者とは別枠で抽選し、当選すれば出場できる。
- ③ 奈良県予選を通過すれば出場できる。
- ④ 応募者全員が出場できる。

問題29 大和郡山市内に実際に存在する古墳はどれか。次の①～④のうちから正しいものを一つ選べ。

- ① キトラ古墳
- ② 藤ノ木古墳
- ③ 額田部狐塚古墳
- ④ 巢山古墳

問題30 大和郡山市の西田中瓦窯から写真のような蓮華文軒丸瓦が出土した。この瓦は、現在の橿原市に存在したある都の宮殿に使われていた。その都はどこか。次の①～④のうちから正しいものを一つ選べ。



- ① 飛鳥京
- ② 藤原京
- ③ 平城京
- ④ 平安京

問題31 写真は、大和郡山市の金剛山寺（矢田寺）の本尊で、重要文化財に指定されている仏像である。その種類は何か。次の①～④のうちから正しいものを一つ選べ。

- ① 不動明王像
- ② 四天王像
- ③ 仁王像
- ④ 地藏菩薩像



問題32 写真は、大和郡山市内に存在する有名な環濠集落である。この環濠の名称は何か。次の①～④のうちから正しいものを一つ選べ。

- ① 稗田環濠
- ② 田中環濠
- ③ 番条環濠
- ④ 池之内環濠

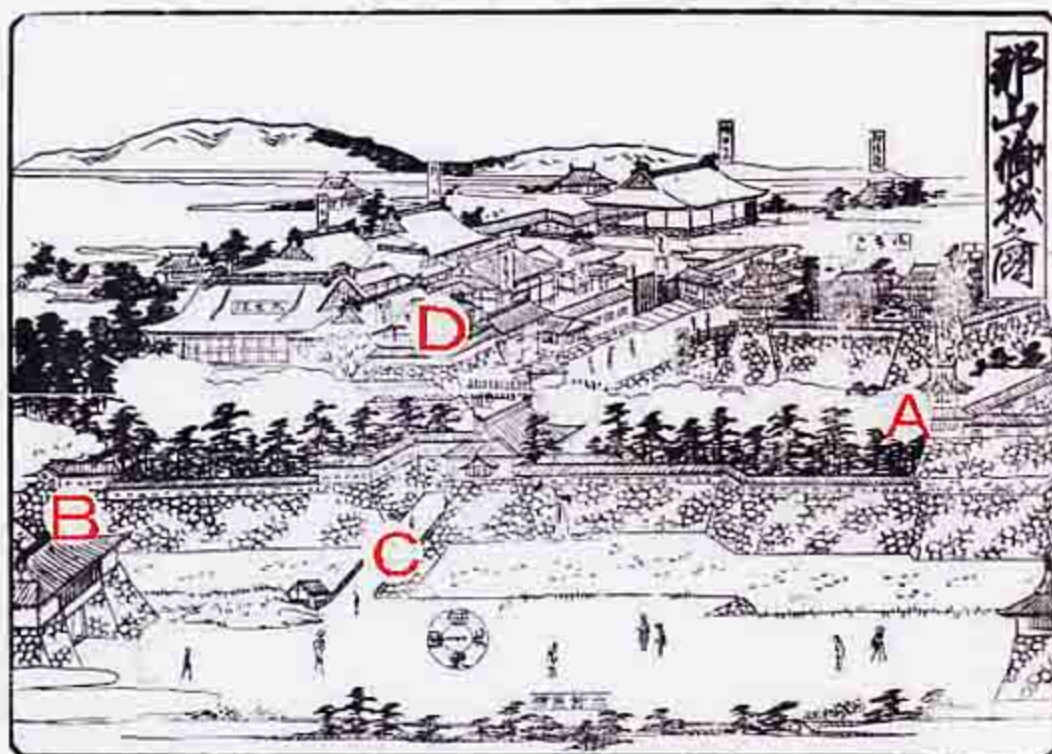


問題33 写真の建物は、石州流茶道の創始者としても知られる小泉藩主片桐貞昌が建てたもので、庭は借景庭園として有名である。重要文化財に指定されているこの建物の名称は何か。次の①～④のうちから正しいものを一つ選べ。

- ① 小泉神社本殿
- ② 慈光院書院
- ③ 薬園八幡神社本殿
- ④ 松尾寺本堂



下の絵図は、東側から見た江戸時代の郡山城を描いたものである。この絵を見て以下の問いに答えなさい。



「郡山御城之図」

問題34 絵図から、江戸時代の郡山城は、松と思われる木で囲まれていたことが分かる。これは敵の視界を遮ったり、燃料として使うためであった。現在、城址にはある植物が植えられ、憩いの場となっている。この植物は何か。次の①～④のうちから正しいものを一つ選べ。

- ① 桜 ② 梅 ③ 紫陽花 ④ 紅葉

問題35 絵図のA付近の門は、昭和58年（1983）に復元され、電車からもその姿を見ることができる。この門の名称は何か。次の①～④のうちから正しいものを一つ選べ。

- ① 鉄門 ② 南門 ③ 追手門 ④ 松蔭門

問題36 絵図のBの門は、大和郡山市役所の西側にあったもので、現在もその石垣が残っている。この門の名称は何か。次の①～④のうちから正しいものを一つ選べ。

- ① 柳門 ② 西門 ③ 桜門 ④ 白澤門

問題37 絵図のCには、現在、踏切があり、近畿日本鉄道（旧大阪電気軌道）の電車が通っている。この鉄道が開通したのはいつか。次の①～④のうちから正しいものを一つ選べ。

- ① 明治5年（1872） ② 明治23年（1890）
③ 大正10年（1921） ④ 昭和20年（1945）

問題38 絵図のDには、現在、県立郡山高校が建っている。江戸時代には郡山藩主が住んで、政治を行うための大きな建物があった。その建物の名称は何か。次の①～④のうちから正しいものを一つ選べ。

- ① 天守閣 ② 二の丸屋形 ③ 五軒屋敷 ④ 六義園

問題39 写真は、明治時代に撮影された最後の郡山藩主である。この人物の名前は何か。次の①～④のうちから正しいものを一つ選べ。

- ① 水野勝成 ② 柳澤吉保
③ 柳澤吉里 ④ 柳澤保申



問題40 初代郡山城主筒井順慶の家紋の種類はどれか。次の①～④のうちから正しいものを一つ選べ。

（注：下の図はその種類の代表的な形を示したものである）

- ① 蛇の目 ② 井桁 ③ 梅鉢 ④ 花菱



問題41 郡山城下において、豊臣秀長が創った「箱本」と呼ばれる自治制度はいくつの町で始まったか。次の①～④のうちから正しいものを一つ選べ。

- ① 十三町 ② 九町 ③ 二十町 ④ 十五町

問題42 写真は、大和郡山市役所前の堀に昭和11年(1936)に架けられたコンクリート製のアーチ橋である。その名称は何か。次の①～④のうちから正しいものを一つ選べ。

- ① 郡山大橋
- ② 富雄橋
- ③ 百寿橋
- ④ 柳橋



次の文章は、明治時代から現在に至るまでの大和郡山市の沿革についての説明である。文章を読んで以下の問いに答えなさい。

明治14年(1881)、当時、堺県下であった郡山周辺は(A)に編入されたが、明治20年(1887)に再設置された奈良県に編入された。そして、明治22年(1889)4月、前年に公布された「市制」・「町村制」が実施されて新しい自治体ができた。郡山町・筒井村・矢田村・平和村・平端村・治道村・(B)・片桐村の誕生である。昭和10年(1935)には平端村と(B)が合併して(C)になった。その後、合併等を繰り返し、現在の大和郡山市が成立し、(D)に市制50周年を迎えた。

問題43 文章中の(A)に当てはまる名称は何か。次の①～④のうちから正しいものを一つ選べ。

- ① 郡山県
- ② 大阪府
- ③ 京都府
- ④ 五條県

問題44 文章中の(B)には柳澤氏の前の郡山藩主の姓がついた村名が入る。この村の名称は何か。次の①～④のうちから正しいものを一つ選べ。

- ① 前田村
- ② 酒井村
- ③ 稲葉村
- ④ 本多村

問題45 文章中の(C)に当てはまる村の名称は何か。次の①～④のうちから正しいものを一つ選べ。

- ① 安堵村
- ② 三郷村
- ③ 昭和村
- ④ 平群村

問題46 文章中の(D)に当てはまる年は何年か。次の①～④のうちから正しいものを一つ選べ。

- ① 平成4年(1992) ② 平成8年(1996)
③ 平成12年(2000) ④ 平成16年(2004)

問題47 平成18年度工業統計による大和郡山市の製造品出荷額は県全体の何%を占めているか。次の①～④のうちから正しいものを一つ選べ。

- ① 12% ② 31% ③ 40% ④ 62%

問題48 平成19年6月の商業統計による奈良県全体の卸・小売業の年間商品販売額は2兆1178億円となっているが、大和郡山市の年間商品販売額は約いくらか。次の①～④のうちから正しいものを一つ選べ。

- ① 約1830億円 ② 約2690億円
③ 約3840億円 ④ 約6560億円

問題49 平成20年3月12日、香港経由で英国に輸出された中国産金魚からコイ春ウイルスが検出された。これに伴い、日本においても中国産金魚などの輸入申請者に対し、輸入後、一定期間隔離管理することが農林水産省から命令された。金魚に対する隔離期間と、ウイルスが発症しないとされる水温の組合せで正しいものはどれか。次の①～④のうちから一つ選べ。

- | | 隔離期間 | 水温 | | 隔離期間 | 水温 |
|---|------|--------|---|------|--------|
| ① | 15日間 | 20～23℃ | ② | 21日間 | 12～15℃ |
| ③ | 15日間 | 16～18℃ | ④ | 21日間 | 16～18℃ |

問題50 下の文章を読んで、()に当てはまる語句として正しいものを、次の①～④のうちから一つ選べ。

「平成6年(1994)に(ア)で生産された6匹の(イ)がスペースシャトル・コロンビア号に搭乗した。これは、生物が引き起こす宇宙酔いなどの異常の原因を明らかにするためだった。」

- ① ア. 熊本県長洲町 イ. リュウキン
② ア. 奈良県大和郡山市 イ. ワキン
③ ア. 東京都江戸川区 イ. コメット
④ ア. 愛知県弥富市 イ. ワキン