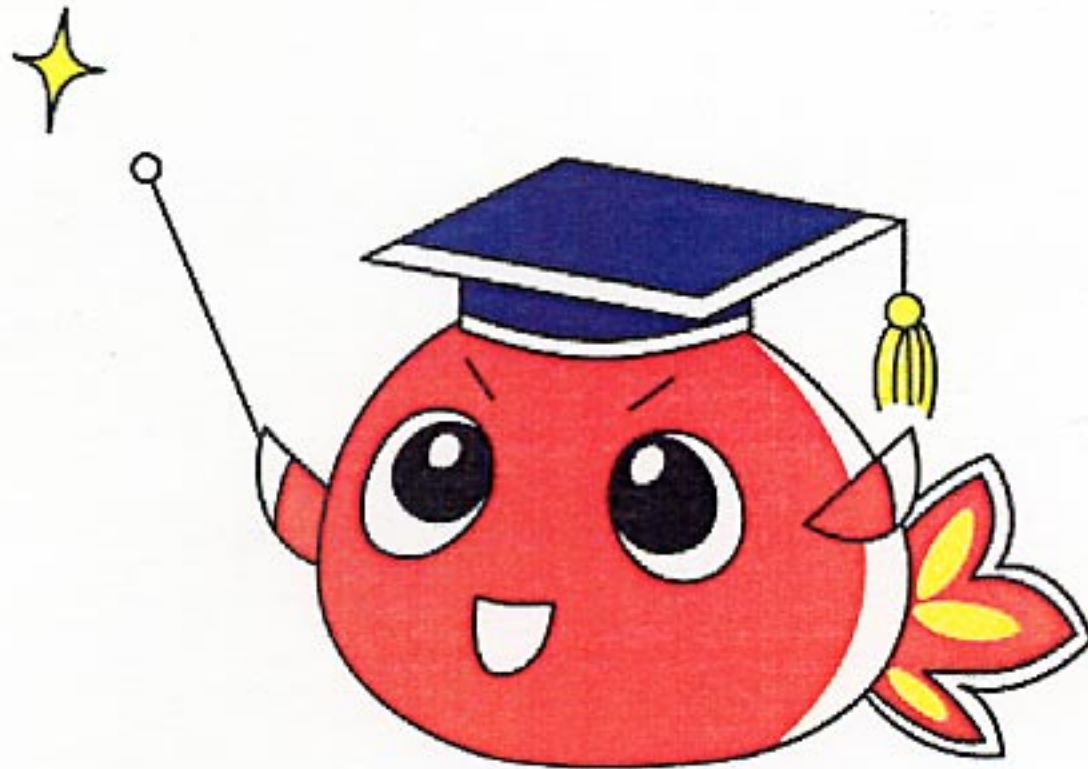


平成19年度

「大和郡山・金魚検定」問題
＜一般の部＞



大和郡山・金魚検定認定委員会

問題1 中国の古書に見られる赤い(鱗の)淡水魚の記述は、しばしば金魚の起源に関連づけて取り上げられてきた。下記の一文がある書物はどれか。また、その著者は誰か。次の①～④のうちから正しいものを一つ選べ。

「・・天下の諸水には、名丹有る者、南陽の丹水の屬のごときもの有り。其中に皆丹魚有り。當の夏至に先だつこと十日の夜之を伺ふべし。丹魚必ず水側に浮び、赤光上照し、赫然として火の如し。網して之を取らば、之を得可し。之を得ること多しと雖も、盡くは取ること勿れ。割きて其血を足下に塗れば、則ち水上を歩行し、長く淵の中に居らる可し。」

(岩波文庫 石島快隆訳)

書名	著者
① 抱朴子	晋の張華
② 述異記	梁の任昉
③ 抱朴子	晋の葛洪
④ 述異記	晋の張華

問題2 『本草綱目』に金魚の記述があることはよく知られたところである。本書は薬物となる動・植物や鉱物の種類とその薬効を記したもので、金魚の記述部分にも、金魚の煮物を用いたある病気に対する治療法が書かれている。ある病気とはどのようなものか。次の①～④のうちから正しいものを一つ選べ。

(注. 『本草綱目』に記された金魚は、現在の金魚だけでなく、金・赤・丹色の魚種も含まれる。)

- ① 軽い火傷 ② 手足の皮膚病 ③ 不妊症 ④ 長びく下痢

問題3 金魚は時代を通じて人々に親しまれ、川柳にもしばしば登場する。「裏屋住つき出しまどに金魚鉢」からは、どのような時代背景が読み取れるか。次の①～④のうちから正しいものを一つ選べ。

- ① この時代に、金魚の飼育法が野外池から室内の小形容器へとかわった。
- ② 金魚が庶民の間に普及し、飼育愛玩されるようになった。
- ③ 徳川五代将軍による動物飼育禁止令をよそに、江戸庶民はしたたかに、目立たない場所で小動物を飼って楽しんだ。
- ④ 離れ座敷の出窓に高価な金魚が何げなく飼育されるほど、江戸中期の商人の暮らしは豊かなものとなっていた。

問題4 川柳「大根と屋根と金魚の国じまん」に出てくる金魚は、特定の地域で飼育愛玩された地金魚である。特定の地域とはどこか。また、金魚の品種は何か。次の①～④のうちから正しいものを一つ選べ。

(注 この川柳が詠まれた時代、本品種はジオウ、クジャク、シャチなどと別称されていた。)

- | <u>地域</u> | <u>品種</u> | <u>地域</u> | <u>品種</u> |
|-----------|-----------|-----------|-----------|
| ① 高知県 | トサキン | ② 愛知県 | ナンキン |
| ③ 島根県 | ジキン | ④ 愛知県 | ジキン |

問題5 三好音次郎の著書『金魚問答』にランチュウの模様（班紋）の記事がみられる。その中で「両奴」と表された部分はどこか。次の①～④のうちから正しいものを一つ選べ。

- ① えらぶた ② 胸びれ ③ はなひげ ④ 目の周辺

問題6 金魚は、その形や色の面白さから、各地の郷土民芸品として取り上げられている。右の写真は、ある地域の民芸品であるが、そのモデルとなった金魚の品種は何か。次の①～④のうちから正しいものを一つ選べ。

- ① ジキン
② トサキン
③ ツガルニシキ
④ ヤマガタキンギョ



問題7 サンショクデメキンと他の品種との交雑によって作出されたキャリコ、シュブンキン、アズマニシキについて、作出年代の早いものから順番に左から並べるとどのようになるか。次の①～④のうちから正しいものを一つ選べ。

- ① シュブンキン ・ アズマニシキ ・ キャリコ
② アズマニシキ ・ キャリコ ・ シュブンキン
③ キャリコ ・ アズマニシキ ・ シュブンキン
④ シュブンキン ・ キャリコ ・ アズマニシキ

問題8 オオサカランチュウ（カンサイランチュウ）は戦後絶滅し、多くの人達
がその復元に取り組んでいる。本品種の特徴の一端を表した記述はどれか。
次の①～④のうちから正しいものを一つ選べ。

- ① 頭部に肉瘤がなく、体は長手、短い三つ尾を備える。
- ② 頭部に肉瘤がなく、体は丸型、尾鰭は大きく左右に展開する。
- ③ 頭部に肉瘤を備え、体は長手、色模様は六鱗を基準色とする。
- ④ 頭部に肉瘤を備え、体は丸型、雑色性のモザイク鱗をもつ。

問題9 金魚は欧米においても広く飼育愛玩され、英名が付けられている品種も
見られる。Buffalo-head goldfish（別名 Lion-head）や、Telescope-eye
goldfishと呼ばれる金魚はそれぞれどの品種か。次の①～④のうちから正
しいものを一つ選べ。

<u>Buffalo-head goldfish</u>	<u>Telescope-eye goldfish</u>
① ハナフサ	デメキン
② ランチュウ	チョウテンガン
③ スイホウガン	チョウテンガン
④ ランチュウ	デメキン

問題10 浅葱（アサギ）や更紗の語は、金魚の色彩表現に用いられるとき、どの
ような色や模様をいうか。次の①～④のうちから正しいものを一つ選べ。

<u>浅葱</u>	<u>更紗</u>
① 青色	赤と白の斑模様
② 淡い黄色	赤、白、黒の斑模様
③ 淡い黄色	赤と白の斑模様
④ 青色	赤、白、黒の斑模様

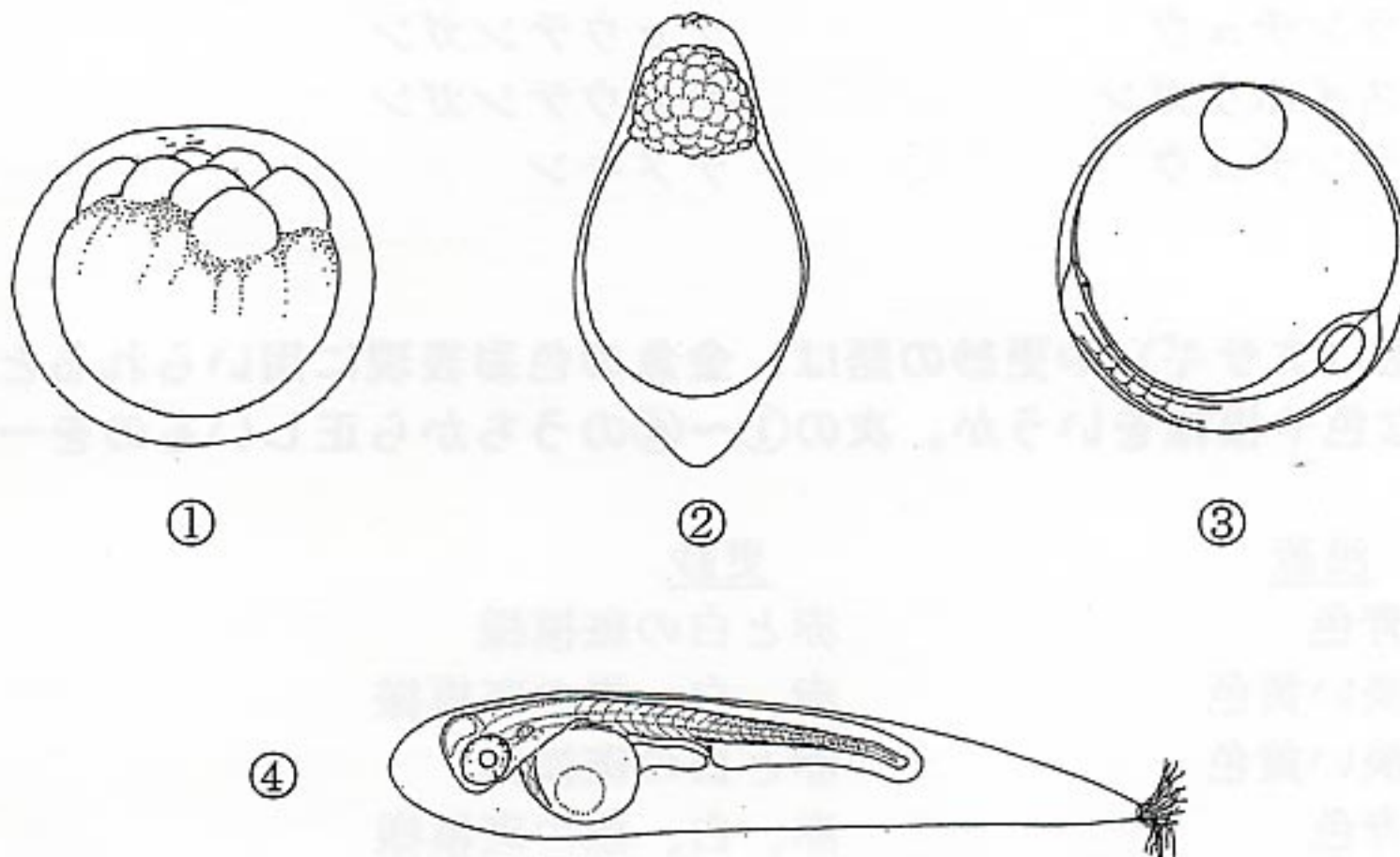
問題11 金魚に寄生するチョウ（ウオジラミ）は、分類学上どのような分類群に
属するか。また、チョウの成虫は金魚の体表にどのような方法で取り付く
か。次の①～④のうちから正しいものを一つ選べ。

<u>種類</u>	<u>体表への取り付き方</u>
① 粘液孢子虫類	口から粘液を出して付着する。
② 甲殻類	吸盤で吸い付く。
③ 鞭毛虫類	脚先の鉤爪で取り付く。
④ 甲殻類	顎脚で食いつく。

問題12 脊柱はいくつもの脊椎骨がつながってできている。金魚の第1～4脊椎骨は、それぞれ骨片に変形して鰾（うきぶくろ）と内耳を連絡し、聴覚の補助器官となっている。これらの骨片は何と呼ばれるか。また、金魚の脊椎骨数は品種によって異なるが、ワキンには平均で何個あるか。次の①～④のうちから正しいものを一つ選べ。

骨片の名称	脊椎骨数
① ウェバー器官	30個
② ウィンクラー小骨	25個
③ ウィンベルク小骨	20個
④ ワイズマン器官	25個

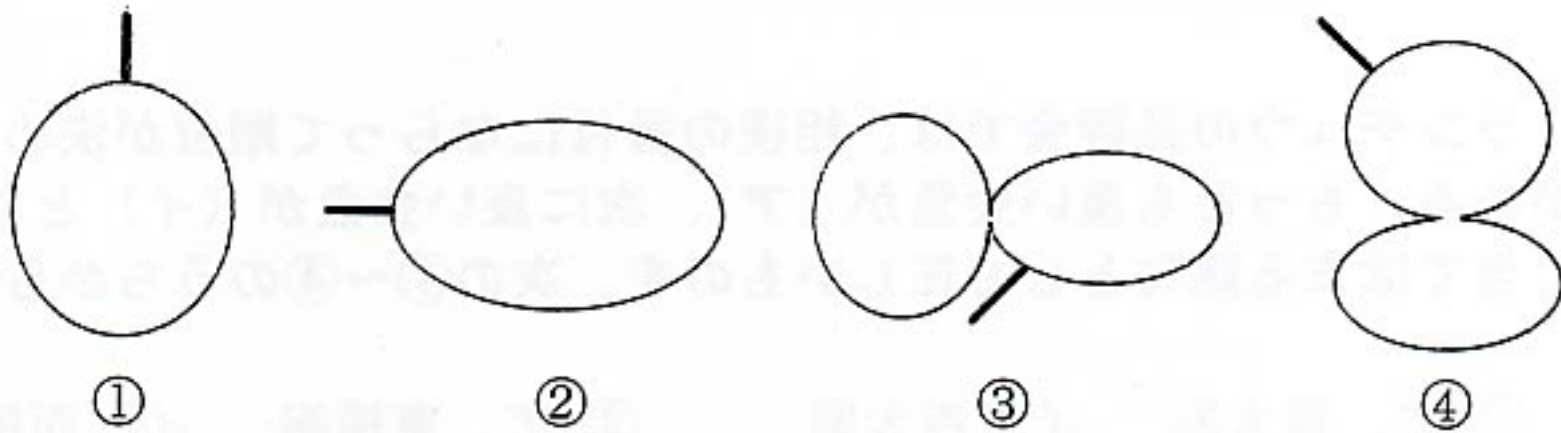
問題13 魚の卵は魚種によって形や性質が異なっている。下図は様々な発生段階にある魚の卵を示したものであるが、金魚の卵はどれか。次の①～④のうちから正しいものを一つ選べ。



問題14 金魚に寄生するイカリムシは、成虫になるまでの成長期から寄生するか。成虫になってから寄生するか。また、雌雄ともに寄生するか。次の①～④のうちから正しいものを一つ選べ。

- ① 成長期から雌雄ともに寄生するが、成虫になると雄は寄生しない。
- ② 成長期から雌雄ともに寄生するが、成虫になると雌は寄生しない。
- ③ 成長期には雌雄ともに寄生しないが、成虫になると雄が寄生する。
- ④ 成長期には雌雄ともに寄生しないが、成虫になると雌が寄生する。

問題15 金魚の鰓と消化管は気道と呼ばれる細い管でつながっており、鰓のガス交換により魚体の平衡が保たれている。ワキンの一般的な鰓の形と、鰓からの気道の出方はどれか。次の①～④のうちから正しいものを一つ選べ。ただし、鰓の向きは左を頭部側、上を背面側とし、太線は気道を表す。



問題16 魚の口や消化管の構造は、種類によって異なっている。金魚の口には歯があるか。口以外の場所に歯があるか。また、金魚に胃はあるか。次の①～④のうちから正しいものを一つ選べ。

	<u>口に歯があるか</u>	<u>口以外の場所に歯があるか</u>	<u>胃があるか</u>
①	ある	ある	ない
②	ある	ない	ない
③	ない	ある	ない
④	ない	ある	ある

問題17 リュウキンは、その品種名が固定されるまで、いくつかの呼び名を持っていた。その一つはどれか。次の①～④のうちから正しいものを一つ選べ。

- ① ナガサキ ② ヤマト ③ ワリュウ ④ チョウセンキンギョ

問題18 現在、金魚の輸送には主にダンボール箱を使用しているが、昭和20年代に金魚の輸送に使用していた容器は何か。次の①～④のうちから正しいものを一つ選べ。

- ① 金だらい ② 丸桶 ③ おかもち ④ 重ね桶

問題19 金魚の毛仔（稚魚）の選別に使用している用具を何と呼ぶか。次の①～④のうちから正しいものを一つ選べ。

- ① 網杓子 ② 貝杓子 ③ 金杓子 ④ 木杓子

問題20 金魚のかかる病気ではないものはどれか。次の①～④のうちから正しいものを一つ選べ。

- ① 転覆病 ② 鰓病 ③ 冷水病 ④ 腎腫大病

問題21 ランチュウの品評会では、相撲の番付にならって順位が決められることがある。もっとも良い金魚が（ア）、次に良い金魚が（イ）となる。（ ）に当てはまる語句として正しいものを、次の①～④のうちから一つ選べ。

- ① ア. 東大関 イ. 西大関 ② ア. 東横綱 イ. 西横綱
③ ア. 横綱 イ. 大関 ④ ア. 大関 イ. 関脇

問題22 毎年4月に開催される金魚品評会の会場となっている柳澤神社は、どの人物を祀るために、いつ創建されたか。次の①～④のうちから正しいものを一つ選べ。

人物	創建年
① 柳澤吉保	享保9年（1724）
② 柳澤吉保	明治13年（1880）
③ 柳澤吉里	享保9年（1724）
④ 柳澤吉里	明治13年（1880）

問題23 明治20年（1887）に「柳澤養魚研究場」を設立し、郡山金魚の振興に尽力した人物は誰か。次の①～④のうちから正しいものを一つ選べ。

- ① 柳澤保恵^{やすとし} ② 柳澤保光^{やすみつ} ③ 柳澤保承^{やすつぐ} ④ 柳澤保申^{やすのぶ}

問題24 郡山金魚は、昭和11年（1936）頃には戦前の最盛期をむかえたが、当時、その生産高は全国生産高の約何%を占めていたか。次の①～④のうちから正しいものを一つ選べ。

- ① 20% ② 40% ③ 60% ④ 80%

問題25 「日がてれば うかぶ金魚よ」で始まる「郡山」と題する童謡詩をつかった人物（昭和初期に郡山に在住したアララギ派の歌人）は誰か。次の①～④のうちから正しいものを一つ選べ。

- ① 伊藤左千夫 ② 島木赤彦 ③ 小野十三郎 ④ 土田耕平

問題26 明治5年（1872）の「国立銀行条例」に基づいて、柳一丁目で開業した銀行に関する次の文章を読んで、（ ）に当てはまる語句として正しいものを、次の①～④のうちから一つ選べ。

この銀行は、全国で（ア）番目に設立した国立銀行で、明治12年（1879）に開業した。当時、郡山は、（イ）の管轄下であった。

- | | |
|---------|--------|
| ① ア. 68 | イ. 大阪府 |
| ⑤ ア. 68 | イ. 堺県 |
| ⑥ ア. 86 | イ. 奈良県 |
| ⑦ ア. 86 | イ. 郡山県 |

問題27 大和郡山市内の額安寺墓地は、鎌倉時代の高僧の墓があることで有名である。この僧侶とは誰か。次の①～④のうちから正しいものを一つ選べ。

- ① えいぞん 叡尊
- ② ぎょうき 行基
- ③ ちょうげん 重源
- ④ にんしょう 忍性



問題28 郡山城主で石高が一番大きかったのは豊臣氏である。その石高はおよそいくらだったか。次の①～④のうちから正しいものを一つ選べ。

- ① 10万石 ② 20万石 ③ 50万石 ④ 100万石

問題29 最近、大和郡山市内で平城京羅城や十條大路が発見されて大きな話題を呼んだ遺跡はどれか。次の①～④のうちから正しいものを一つ選べ。

- ① ひえだ わかつき 稗田・若槻遺跡
- ② みのしょう 美濃庄遺跡
- ③ しもみつはし 下三橋遺跡
- ④ からこ かぎ 唐古・鍵遺跡



問題30 大和郡山市内に点在する、堀で囲まれた形態の集落を何というか。次の①～④のうちから正しいものを一つ選べ。

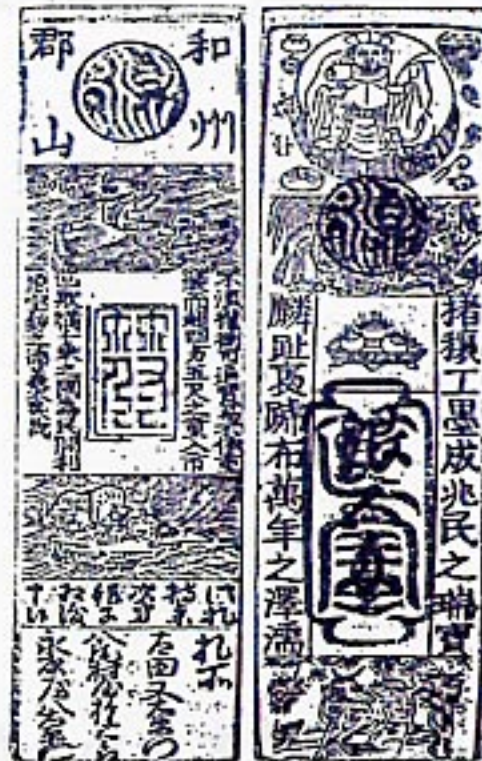
- ① 寺内集落 ② 環濠集落 ③ 城郭集落 ④ 堀囲集落

問題31 郡山城下の町名で、実際にはないものはどれか。次の①～④のうちから正しいものを一つ選べ。

- ① 車夫町 ② 紺屋町 ③ 藺町 ④ 奈良町

問題32 郡山藩など一つの藩の中のみで通用する下図のような紙幣を何というか。次の①～④のうちから正しいものを一つ選べ。

- ① 藩札
② 紙銭
③ 藩幣
④ 丁銀



問題33 天正8年(1580)、いわゆる一国破城令によって大和国の城を郡山城のみと定めた武将は誰か。次の①～④のうちから正しいものを一つ選べ。

- ① 豊臣秀吉 ② 豊臣秀長 ③ 徳川家康 ④ 織田信長

問題34 郡山にゆかりの深い武将である筒井順慶や豊臣秀長についての記述が多く見られる、当時の興福寺の僧侶による記録は何か。次の①～④のうちから正しいものを一つ選べ。

- ① たもんいんにつき 多聞院日記 ② だいじょういんじしゃぞうじき 大乘院寺社雑事記
③ きょうがくしようしょう 経覚私要抄 ④ まんさいじゆんごうにつき 満濟准后日記

問題35 郡山城下には、かつて外堀が廻らされていたが、その総延長はどれくらいであったか。次の①～④のうちから正しいものを一つ選べ。

- ① 約2 km ② 約5 km ③ 約10 km ④ 約15 km

問題36 今年で13回目となる全国金魚すくい選手権大会の奈良県予選が開催されたのはいつからか。次の①～④のうちから正しいものを一つ選べ。

- ① 平成10年 ② 平成11年 ③ 平成12年 ④ 平成13年

問題37 今年の全国金魚すくい選手権大会の認定大会（地方大会）は、いくつの府県で、何ヶ所開催されているか。次の①～④のうちから正しいものを一つ選べ。

- ① 9府県で18ヶ所 ② 12府県で20ヶ所
③ 15府県で15ヶ所 ④ 15府県で25ヶ所

問題38 第12回全国金魚すくい選手権大会で、すくわれた金魚の数を部門別に多い順番に左から並べるとどのようになるか。次の①～④のうちから正しいものを一つ選べ。

- ① 団体、一般、小・中学生 ② 団体、小・中学生、一般
③ 一般、団体、小・中学生 ④ 小・中学生、団体、一般

問題39 第3回全国金魚すくい選手権大会のPRポスターに載っているキャッチフレーズは何か。次の①～④のうちから正しいものを一つ選べ。

- ① いっぱいすくって帰ってね。 ② なつかしくなる、思い出づくり。
③ 夏の思い出、ひとすくい。 ④ 25,000匹の金魚 vs 選手2,150人。

問題40 今年の全国金魚すくい選手権大会の定員は何人か。次の①～④のうちから正しいものを一つ選べ。

- ① 小・中学生の部400人、一般の部700人、団体の部300チーム
② 小・中学生の部400人、一般の部800人、団体の部400チーム
③ 小・中学生の部500人、一般の部800人、団体の部350チーム
④ 小・中学生の部500人、一般の部900人、団体の部450チーム

問題41 全国金魚すくい選手権大会の入賞者には金魚すくいの段位を認定しているが、最高の段位は何段か。次の①～④のうちから正しいものを一つ選べ。

- ① 二段 ② 四段 ③ 五段 ④ 七段

問題42 第10回全国金魚すくい選手権大会の小・中学生の部で優勝した選手は、大会当時は何年生だったか。次の①～④のうちから正しいものを一つ選べ。

- ① 中学1年生 ② 小学3年生 ③ 小学5年生 ④ 小学6年生

問題43 金魚すくい競技連盟では「金魚すくい競技デリバリー」という競技形式で金魚すくいを行う団体に用具を無料で貸し出している。その貸し出している用具は何か。次の①～④のうちから正しいものを一つ選べ。

- ① ポイ、水槽、エアポンプ ② エアポンプ、ボール、ポイ
③ ポイ、ボール、水槽 ④ 水槽、ボール、エアポンプ

問題44 第7回全国金魚すくい選手権大会でテーマソングに合わせて踊りを披露した「金魚フレンズ」の児童達が通っていた小学校はどこか。次の①～④のうちから正しいものを一つ選べ。

- ① 筒井小学校 ② 片桐小学校 ③ 郡山南小学校 ④ 郡山北小学校

問題45 大和郡山市内の商工業の事業所数（平成16年度事業所・企業統計調査）はいくつか。次の①～④のうちから正しいものを一つ選べ。

- ① 約1500 ② 約2000 ③ 約2700 ④ 約3500

問題46 大和郡山市小泉町には奈良県靴工業団地があるが、そこでは何社の企業が靴を製造しているか。次の①～④のうちから正しいものを一つ選べ。

- ① 5社 ② 8社 ③ 15社 ④ 20社

問題47 郡山城を詠んだ俳句で、城址の石碑にも刻まれている「菜の花の中に城あり郡山」の作者は誰か。次の①～④のうちから正しいものを一つ選べ。

- ① 森川許六 ② 松尾芭蕉 ③ 山口誓子 ④ 高浜虚子

問題48 大和郡山市商工会館の建物の外壁には、伝統産業である赤膚焼で造った金魚のオブジェが設置されているが、誰の作品か。次の①～④のうちから正しいものを一つ選べ。

- ① 小川二楽
- ② 大塩 正
- ③ 大塩正人
- ④ 尾西楽齋



問題49 昭和29年（1954）の市制施行の3年後に新たに大和郡山市に編入された町はどこか。次の①～④のうちから正しいものを一つ選べ。

- ① 矢田町 ② 片桐町 ③ 治道町 ④ 昭和町

問題50 大和郡山市の「市の花」と「市の木」に指定されているのは何か。次の①～④のうちから正しいものを一つ選べ。

- | <u>市の花</u> | <u>市の木</u> |
|------------|------------|
| ① さくら | くろまつ |
| ② さくら | かし |
| ③ きく | くろまつ |
| ④ きく | かし |